

Instructions de montage SZ272 et SZ274

Plaque de base autoportant avec douille supérieure SZ118, pour type SCHATTELLO

Le modèle SZ272 peut être utilisé pour des parasols jusqu'à 21 m². Pour des raisons statiques, les parasols d'une surface supérieure à 21 m² doivent être installés avec le module SZ274. La société MAY décline toute responsabilité en cas de non-respect de cette consigne.

Les instructions suivantes contiennent toutes les informations nécessaires à l'installation et l'utilisation de ce piétement. Pour éviter toute erreur, nous vous conseillons de lire attentivement ces instructions et de les conserver après installation.



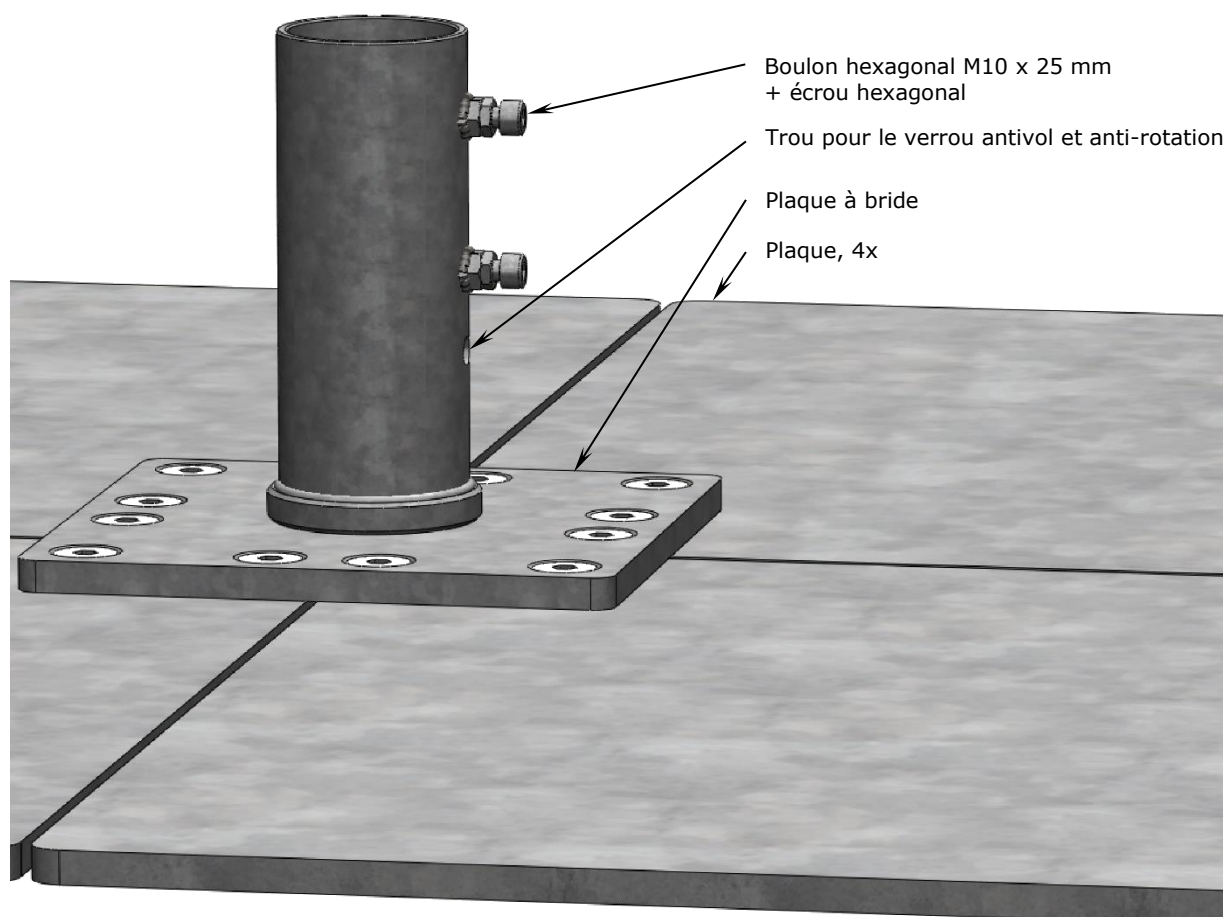
Attention

Le non-respect de ces instructions peut provoquer des blessures corporelles ou endommager le matériel.

Veillez noter que si ces instructions ne sont pas respectées, le constructeur ne peut assurer ni le bon fonctionnement ni la garantie.

- Observez toujours les règles de sécurité.
- Si vous ne comprenez pas une quelconque partie de ces instructions, veuillez contacter votre revendeur MAY.

Schéma d'installation du matériel



Sécurisation contre les glissades



Danger

Il existe un risque de glisser sur des plaques d'acier humides, ce qui peut entraîner des blessures pour les personnes.

L'acier humide a un faible coefficient de frottement, la semelle d'une chaussure à peu d'adhérence. Marcher sur une plaque d'acier mouillée peut faire glisser quelqu'un, qui risque ainsi de se blesser. Vous avez deux possibilités pour minimiser ce risque :

- Peindre la surface des plaques d'acier avec une peinture antidérapante, ou
- coller une feuille adhésive antidérapante.

Les fabricants de peinture antidérapante ou de feuille adhésive sont, par exemple, Mipa ou 3M.

Sécurisation contre les glissements

Le poids des plaques d'acier empêche le parasol de se soulever verticalement. Cependant, si le parasol est soufflé latéralement par le vent, il est possible que le parasol soit poussé au-dessus de la terrasse avec les plaques.



Danger

Les plaques qui ne s'immobilisent pas en cas de vents latéraux forts peuvent causer des blessures et des dommages matériels.

L'acier galvanisé a un faible coefficient de frottement avec certains revêtements de sol courants tels que le bois ou le marbre. L'adhérence est également réduite par l'humidité ou lorsque les surfaces sont glissantes. Fixez les plaques pour éviter qu'elles ne glissent. Le fabricant décline toute responsabilité ou garantie en cas de non-respect de cette consigne. Vous avez deux possibilités de fixation :

- Bien serrer les éléments : Fixez les plaques en les bloquant avec des vis pour éviter qu'elles ne glissent.
- S'il n'est pas possible de bien serrer les éléments, le frottement doit être augmenté : Placez des tapis antidérapants sous les plaques d'acier.

1. Augmenter le frottement :

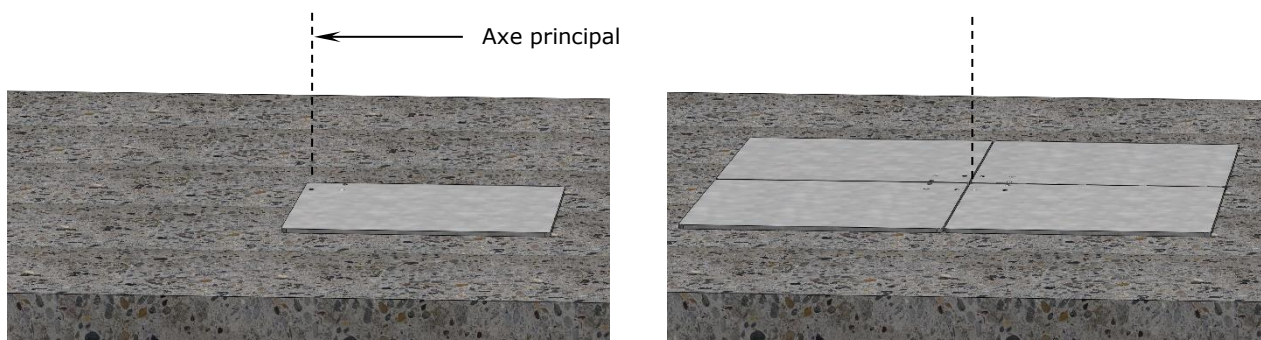
Il faut pour ce faire des tapis antidérapants. Ceux-ci doivent être de la même taille que les plaques d'acier, soit environ 730 x 730 mm. En outre, ils doivent pouvoir être utilisés en extérieur. Vous pouvez acheter un jeu de tapis antidérapant auprès de la société MAY, article n°. : 352789. Comme décrit dans le paragraphe suivant, placez les tapis antidérapants dans la position souhaitée sur l'axe principal du grand parasol SCHATTELLO. Les plaques d'acier sont ensuite placées sur les tapis antidérapants.

2. Bien serrer les éléments :

Assemblez l'élément de fixation dans les règles de l'art (comme indiqué ci-dessous). Ensuite, à l'aide de vis, fixez les plaques d'acier dans les perçages d'angle des plaques d'acier. Les terrasses en béton doivent être chevillées. Pour les terrasses en bois, utilisez de solides vis à bois.

Assemblage du socle

1. Placez les quatre plaques au milieu, à la position souhaitée de l'axe principal du grand parasol SCHATTELLO. Le coin avec les trois filetages doit être placé vers l'axe principal.



2. Positionnez les SZ272 / SZ274 en mesurant avec précision l'axe du parasol. Laissez suffisamment d'espace entre les parasols, ou entre le parasol et le mur de la maison.

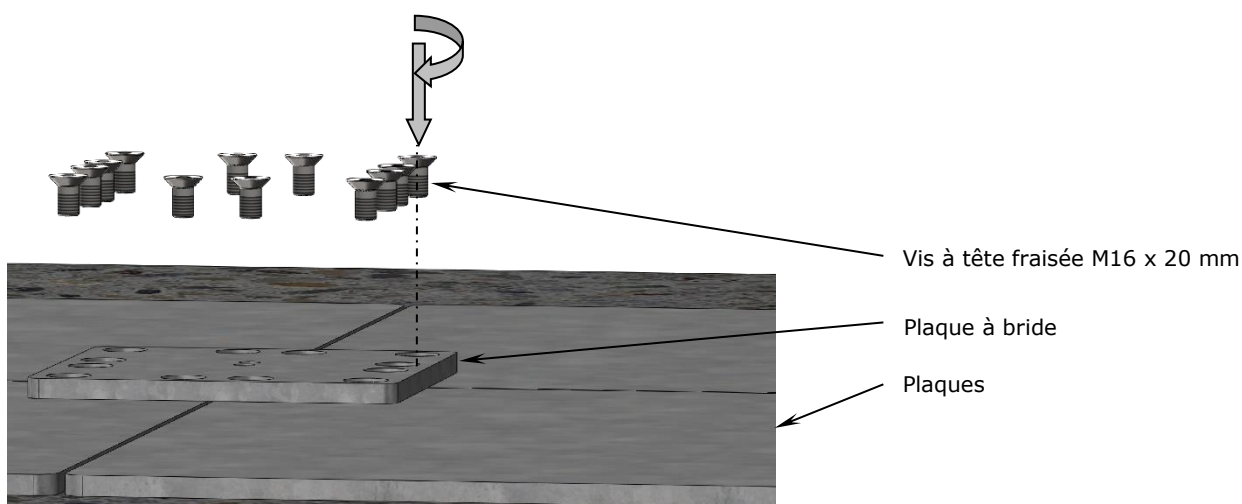


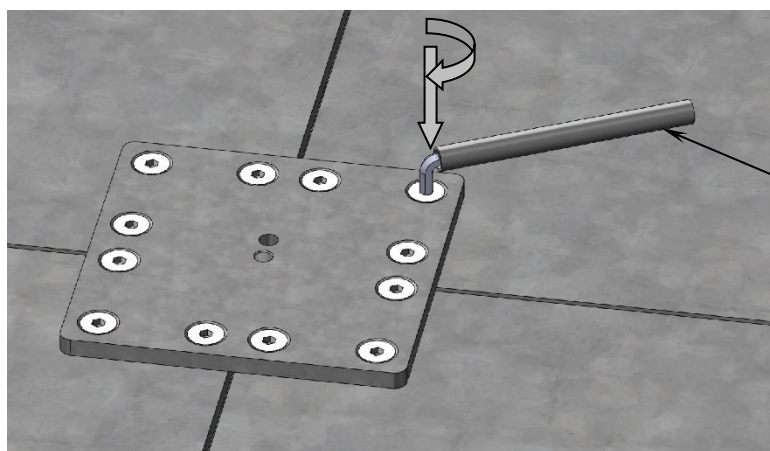
Les parasols placés trop près l'un de l'autre s'endommagent rapidement !

Attention Les parasols peuvent s'incliner légèrement. S'il n'y a pas assez d'espace entre eux, ils peuvent se toucher et user ou déchirer le tissu de la toile à l'extrémité des baleines.

- Assurez-vous qu'il y a un espace, d'approximativement 20 cm, entre les parasols (ou entre le parasol et le mur de la maison).

3. Vissez la plaque à bride sur les plaques. Pour ce faire, insérez le boulon à tête fraisée M16 x 20 mm dans la fraise et serrez-le. Pour ce faire, utilisez la clé hexagonale de 10 mm fournie et la rallonge pour la clé hexagonale. Répétez l'opération avec les 12 boulons à tête fraisée.





Clé hexagonale de 10 mm
+ rallonge



Attention

Les boulons qui ne sont pas serrés correctement prendront du jeu !

Une vis trop faiblement serrée ne peut exercer aucune force de pré-tension et ne permet donc pas d'obtenir un autobloquant suffisant. Si la vis est trop serrée, le raccord à vis peut se desserrer.

- Serrez le boulon M16 à tête fraisée en utilisant la clé hexagonale et la rallonge fournies. Serrez avec le plus de force possible. Avec les outils fournis, il n'y a quasiment aucun risque d'exercer un serrage excessif.
- La pression de serrage correcte est de 210 Nm.



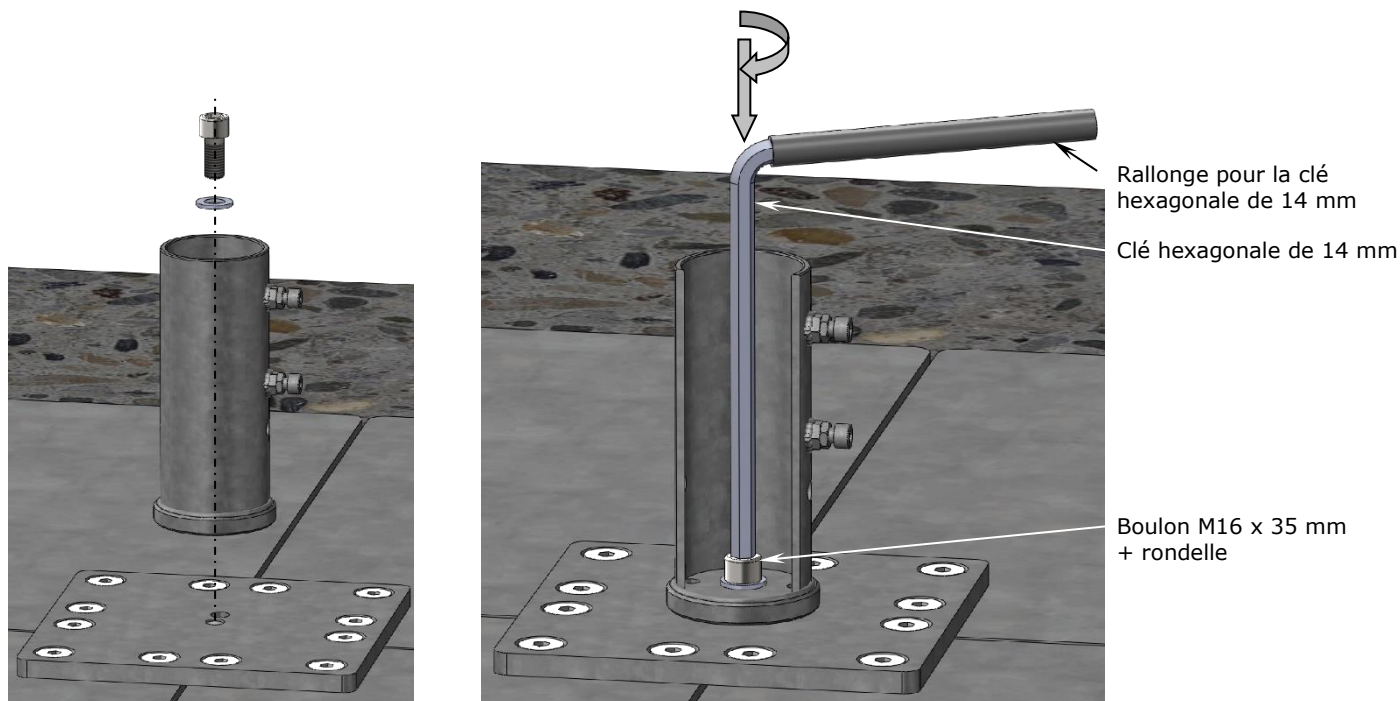
Attention

Le filetage risque d'être endommagé.

Le sable est plus dur que l'acier. En cas de vissage d'une vis salie par du sable, le filetage risque d'être endommagé.

- Nettoyez et graissez la vis et le trou fileté.
-

4. Vissez la douille supérieure sur la plaque à bride (voir illus.). Pour ce faire, glissez la rondelle autobloquante de 16 mm sur le boulon à tête hexagonale M16 x 35 mm, vissez et serrez, en utilisant la clé hexagonale de 14 mm fournie et sa rallonge.



Attention

Les boulons qui ne sont pas serrés correctement prendront du jeu.

Si le boulon n'est pas serré assez fermement, il n'y aura pas assez de tension pour faire agir la rondelle autobloquante. Si le boulon est vissé trop fermement, le pas de vis peut être écrasé et perdre son effet.

- Serrez le boulon manuellement en utilisant la clé hexagonale et la rallonge fournies. Serrez avec le plus de force possible. Avec les outils fournis, il n'y a quasiment aucun risque d'exercer un serrage excessif.
- La pression de serrage correcte est de 210 Nm.



Attention

Le filetage risque d'être endommagé.

Le sable est plus dur que l'acier. En cas de vissage d'une vis salie par du sable, le filetage risque d'être endommagé.

- Nettoyez et graissez la vis et le trou fileté.

Démontage/Stockage

1.



Attention

Dommages matériels et blessures dus au risque de trébuchement.

Si seule la partie supérieure est dévissée pour le stockage hivernal, cela crée un risque de trébuchement.

- Démontez complètement la plaque.

2. Si vous avez deux ou plusieurs parasols, il est conseillé de les numéroter, ainsi que leurs accessoires (avec un poinçon ou un marqueur waterproof) dès qu'ils ont été démontés (par exemple pour le stockage hivernal).



Conseil

Le numérotage fait gagner du temps au remontage.

S'il est clairement numéroté, chaque parasol peut être facilement remis à sa place et être réouvert parallèlement au mur de la maison ou aux autres parasols.

- Pour un repositionnement facile et rapide, utilisez le même numéro pour marquer le mât, la demi-douille supérieure et la plaque de fixation. Par exemple, pour le parasol N°1, les 3 pièces doivent porter le numéro 1, etc...

3. En outre, l'alignement de la plaque à bride doit être consigné.

4. Graissez les vis régulièrement pour les protéger de la rouille.

Gestion de projet

Cet élément de fixation doit faire l'objet d'une discussion sur place, avec toutes les parties concernées. Si les présentes instructions sont distribuées à toutes les personnes pendant la phase de planification, il est possible de prendre en compte tous les arguments et d'économiser ainsi les coûts à payer en cas de planification incorrecte. Si cet élément de fixation n'est pas optimal, vous pouvez choisir une autre variante dans la gamme MAY. Des modèles spéciaux sont possibles sur demande et contre supplément.

Les parties suivantes peuvent être impliquées :

1. Propriétaire du bâtiment : approbation du projet de construction, prise en charge des coûts, passation des commandes, etc.
2. Locataire / restaurateur : le positionnement des parasols a-t-il un sens par rapport aux places assises, prise en charge des coûts, etc.
3. Architecte : planification juridique en général, positionnement, statique du toit plat (charge dynamique et statique exercées par le poids et le vent), contrôle et supervision des artisans, etc.
4. Artisans : le couvreur clarifie et réalise l'exécution de la fixation, tient compte des membranes d'étanchéité, pose des ancrages résistants, etc.
5. Électricien : définit la connexion électrique, clarifie les câbles et la commande, etc.