

Instructions de montage douille SZ150

Douille d'ancrage à bétonner avec charnière de serrage pour modèle SCHATTELLO

Le document ci-joint contient toutes les informations nécessaires à l'installation et l'utilisation de cette douille d'ancrage. Pour éviter toute erreur, nous vous conseillons de lire attentivement ce dernier et de le conserver après installation.



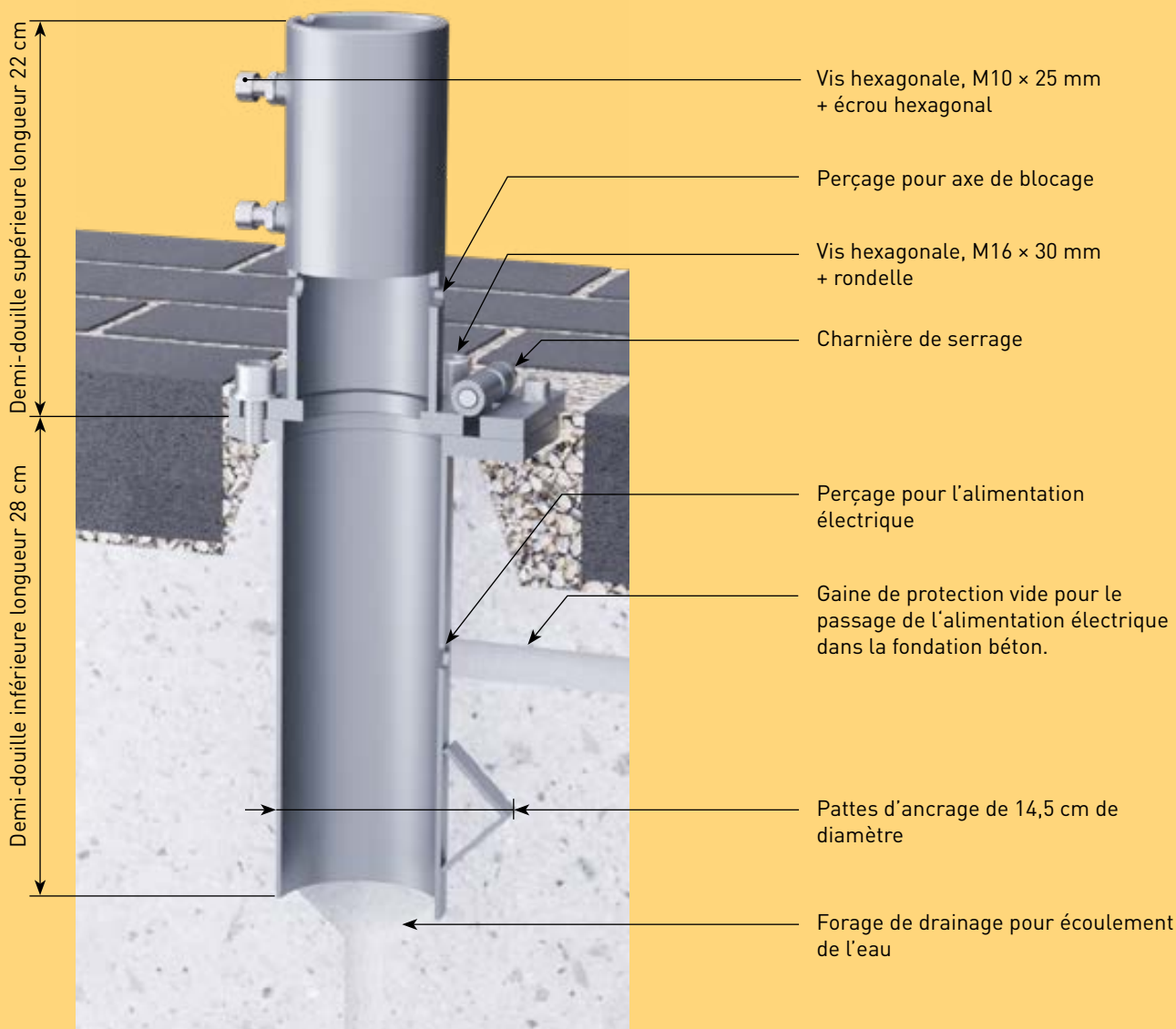
Attention

Le non-respect de ces instructions peut provoquer des blessures corporelles et endommager le matériel.

Veillez noter que si ces instructions ne sont pas respectées, le constructeur n'assurera pas la garantie du matériel.

- Observez toujours les règles de sécurité.
- Si vous ne comprenez pas une quelconque partie de ces instructions de montage, veuillez prendre contact avec votre revendeur MAY.

Schéma montrant l'installation du matériel et de l'outillage



Implantation de l'ancrage

1. Laissez suffisamment d'espace entre les parasols et entre les parasols et les murs périphériques.

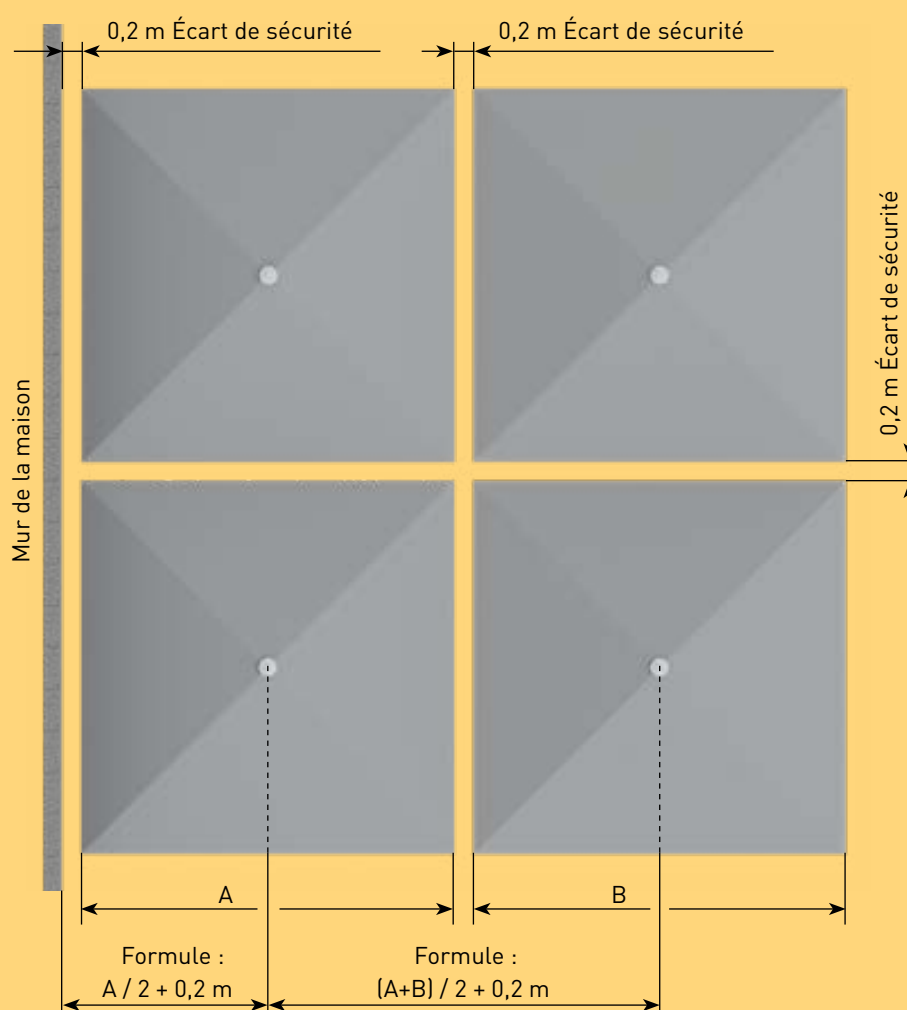


Attention

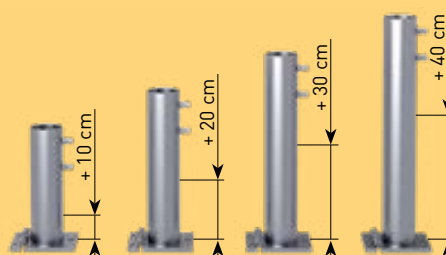
Les parasols placés trop près l'un de l'autre s'endommagent rapidement.

Les parasols peuvent bouger et s'incliner légèrement. S'il n'y a pas assez d'espace entre eux ils peuvent se toucher et user ou déchirer la toile à l'extrémité des baleines.

- Assurez vous qu'il y a un espace, d'approximativement 15 à 20 cm, entre les parasols (ou entre les parasols et les mur périphériques).

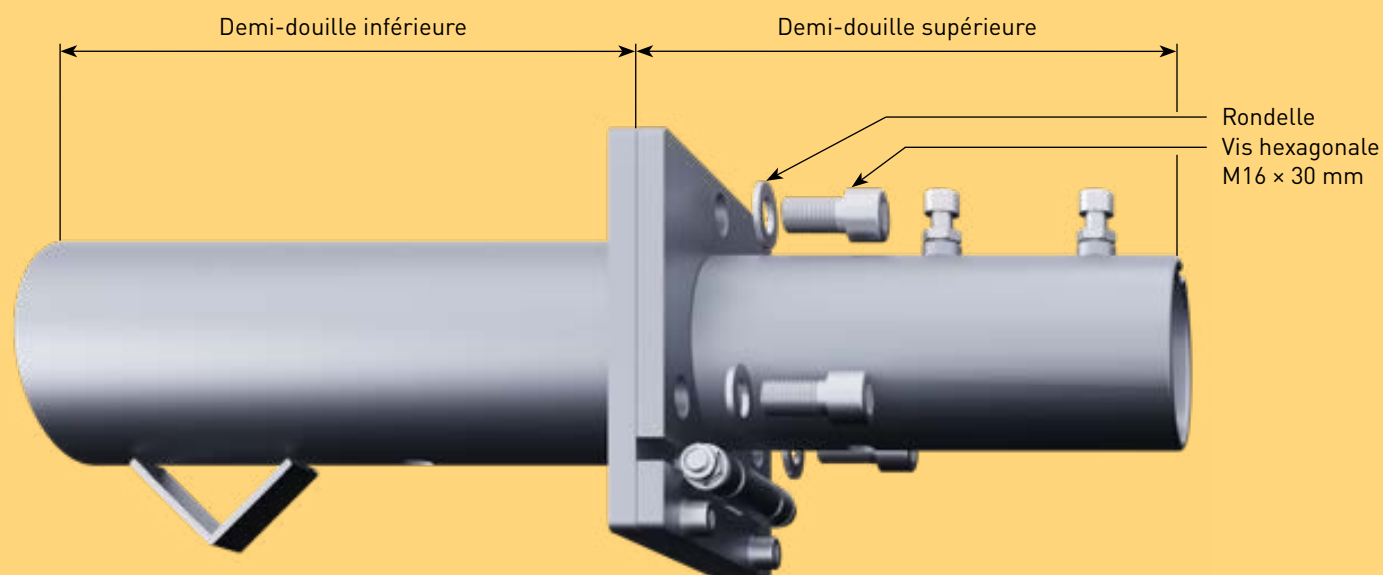


2. Les emplacements qui ne sont pas de niveau ne posent aucun problème au montage. Il est possible de compenser toute dénivellation en ajustant la hauteur de chaque parasol. Des demi-douilles d'ancrage supérieures plus longues sont disponibles de 10 en 10 cm et peuvent être ajustées sur place.
Instructions : may.ag/rallongement.pdf



Montage des douilles d'ancrage

1. Vissez la demi-douille supérieure sur la demi-douille inférieure (cf. illustration). Mettez également en place la rondelle sur la vis hexagonale M16 serrez avec la clé six pans. Utilisez pour cela la clé six pans fournie avec la rallonge.



Les vis qui ne sont pas serrées correctement prendront du jeu.

Si la vis n'est pas serrée assez fermement, il n'y aura pas assez de pression pour faire agir la rondelle auto bloquante. Si la vis est vissée trop fermement, le pas de vis peut être écrasé et perdre son effet.

- Serrez la vis manuellement en utilisant la clé six pans et la rallonge fournies. Serrez avec le plus de force possible. Avec les outils, il n'y a quasiment aucun risque d'exercer un serrage excessif.
- Le torque correct pour une clé de serrage est de :

M16 : Douille d'ancrage en acier :	210 Nm;
M10 : Douille d'ancrage en acier :	49 Nm;
M16 : Douille d'ancrage en acier inox :	160 Nm,
M10 : Douille d'ancrage en acier inox :	37 Nm.

Mise en place de la douille d'ancrage dans le béton

1. Créez la fondation. Respectez le ferrailage et le plan fondation (pages 12 et 13). Pour déterminer les dimensions de la fondation reportez vous à l'abaque ci-dessous. La profondeur dépend de la sensibilité du sol au risque de gel. Nous recommandons une profondeur d'au moins 60 cm.

Taille du parasol	Fondation : largeur / longueur
Toutes les tailles de SCHATTELLO sauf Ø 6 m, Ø 7 m, 4 × 6 m, 5 × 5 m	50 / 50 cm
Ø 6 m, Ø 7 m, 4 × 6 m, 5 × 5 m	60 / 60 cm



Danger

La chute d'un parasol peut causer des blessures sérieuses

Si la fondation de la douille inférieure n'a pas les dimensions adaptées à la taille du parasol, celui-ci peut tomber et blesser du monde.

- Respectez les dimensions préconisées dans l'abaque ci-dessus.
- En cas de sol instable, faites une fondation plus grande.

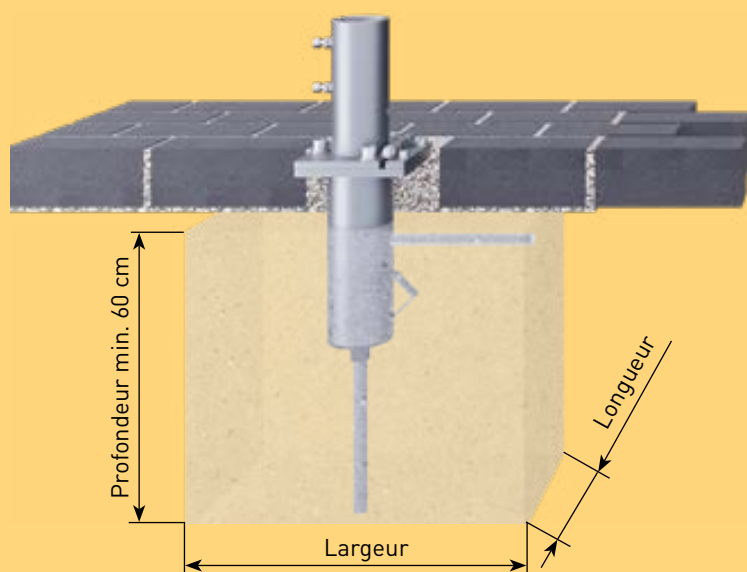


Attention

La fondation en béton peut être endommagée par le gel.

Les températures inférieures à 0° peuvent avoir un impact négatif sur la fondation en béton.

- Renseignez vous pour savoir à quelle profondeur le sol de l'emplacement prévu est hors gel, et adaptez la taille de la fondation en conséquence.

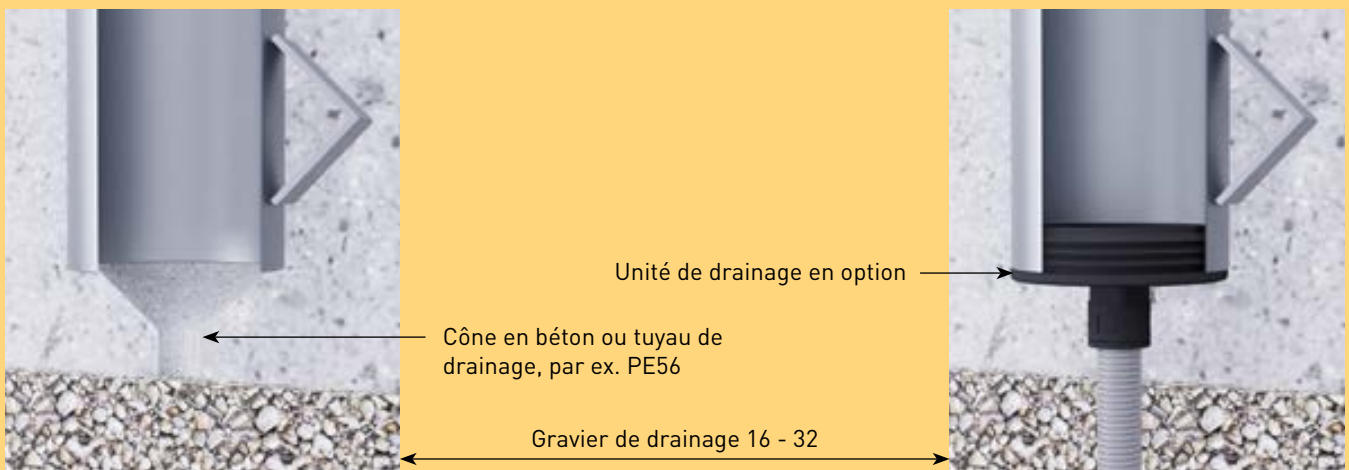


2. Indications des dimensions des fondations données et dimensions indiquées à titre d'information et en tailles minimales.

Largeur / longueur	Profondeur	Volume
50 / 50 cm	60 cm	0,15 m ³
50 / 50 cm	70 cm	0,18 m ³
50 / 50 cm	80 cm	0,20 m ³
50 / 50 cm	90 cm	0,23 m ³
50 / 50 cm	100 cm	0,25 m ³

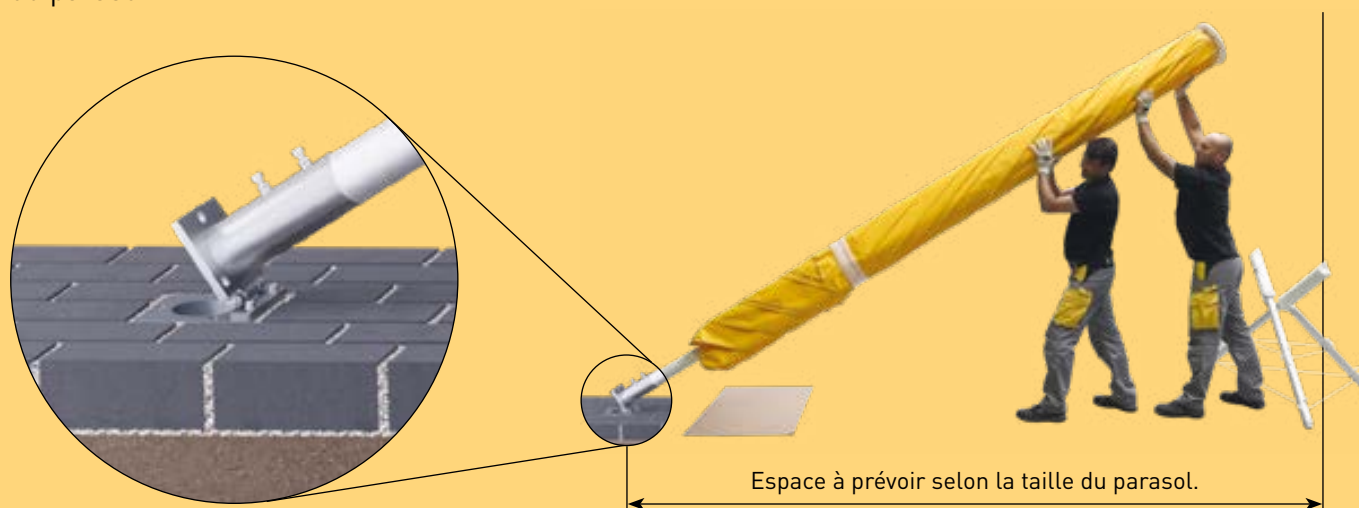
Largeur / longueur	Profondeur	Volume
60 / 60 cm	60 cm	0,22 m ³
60 / 60 cm	70 cm	0,25 m ³
60 / 60 cm	80 cm	0,29 m ³
60 / 60 cm	90 cm	0,33 m ³
60 / 60 cm	100 cm	0,36 m ³

3. Mettre du gravier (nous recommandons une granulométrie de 16 - 32 mm) dans le fond de la fondation afin qu'il y ait un drainage correcte et que l'eau de ruissellement puisse s'évacuer de la partie basse de la douille. En option, il est possible d'acheter et d'installer l'unité de drainage correspondante (article n° 357 491) auprès de la société MAY.

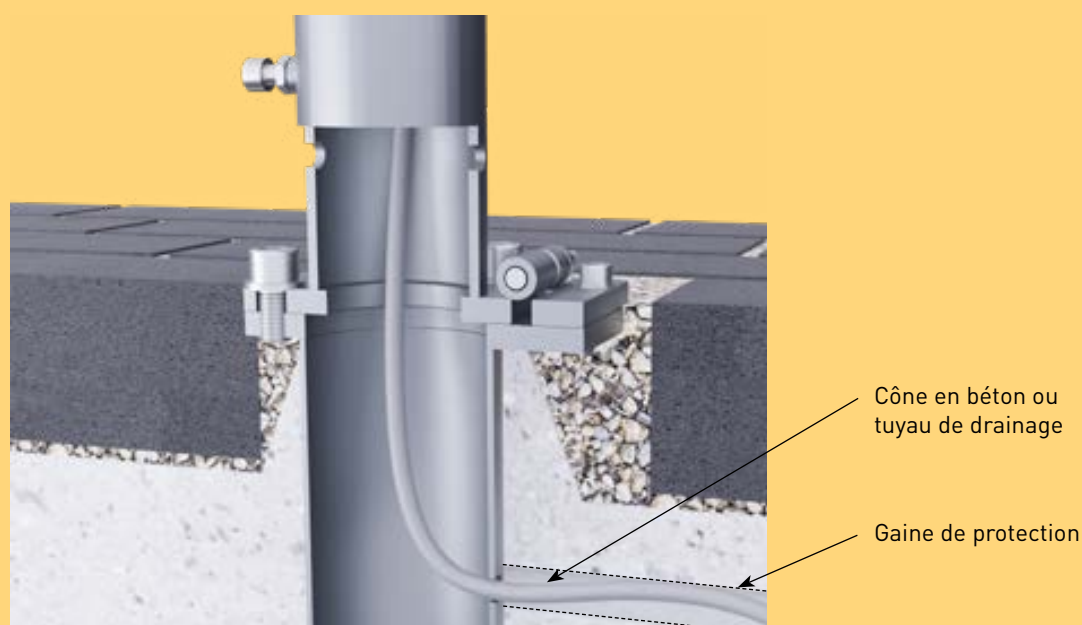


Unité de drainage,
article n° 357 491

4. Poussez la partie inférieure de la douille dans le béton. Se référer au tableau en page 14/15.
5. Alignez la douille d'ancrage de façon à laisser suffisamment d'espace pour le montage et démontage du parasol.



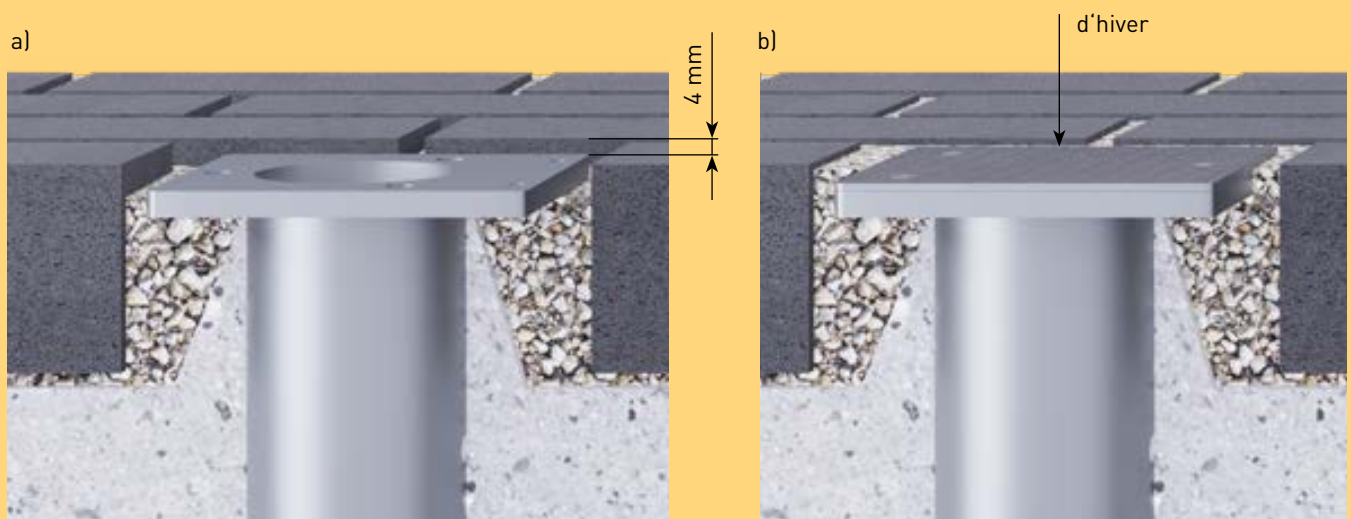
6. Enterrez l'alimentation électrique et protégez le câble électrique avec une gaine protectrice pour éviter tout endommagement. Veillez à ce qu'il n'y ait pas de béton dans la gaine de protection afin que cette dernière puisse être utilisée comme un étui pour câble.



7. Uniquement avec pavés ou revêtement au sol divers :
 Réalisez en fond de fondation un cône d'ancrage en béton jusque sous la platine d'assemblage, selon la construction ou le revêtement au sol souhaité. Plus les dimensions du cône d'ancrage sont conséquentes, mieux se fera l'assise du parasol et moins ce dernier sera soumis aux contraintes du vent. Voir également les schémas en page 14.



8. Pour que la plaque de protection pour l'hiver (en cas de retrait de la partie supérieure de la douille d'ancrage) soit au niveau du sol (voir illustration b), enfoncez la partie inférieure de la douille d'ancrage dans le béton à 4 mm de profondeur par rapport à la surface de la terrasse (cf. illustration a : pour une représentation plus claire, la partie supérieure de la douille a été masquée dans le dessin). Vous éviterez ainsi tout risque de trébuchement.



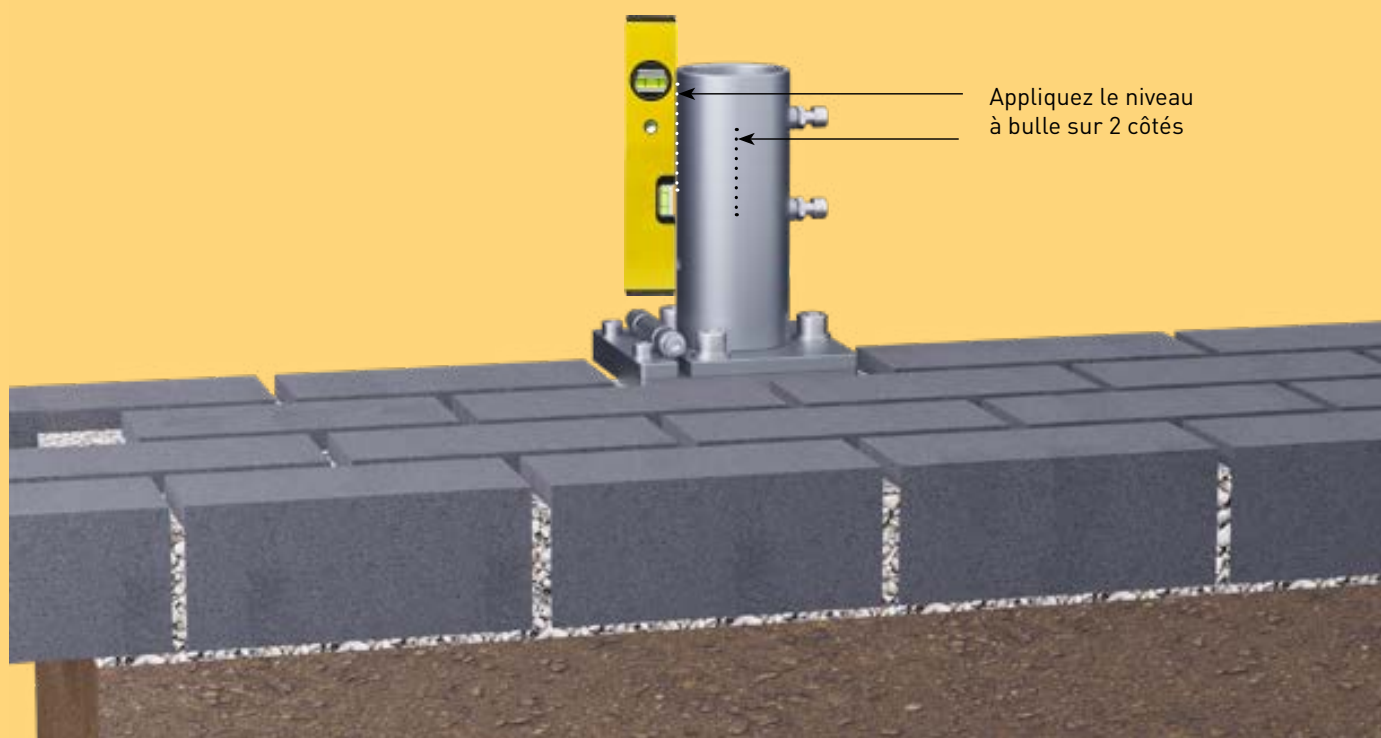
9. Vérifiez que la douille d'ancrage est parfaitement alignée verticalement et horizontalement à l'aide d'un niveau à bulle (cf. illustration).



Attention

Afin que le mât du parasol ait une position verticale parfaite, la douille d'ancrage doit également être parfaitement bétonnée et alignée verticalement.

Mettez en place la douille d'ancrage en position verticale et maintenez cette dernière à niveau jusqu'à la prise totale du béton.



Raccordement électrique

1. Reliez de façon étanche la connexion souple du raccordement (homologation pour utilisation extérieure indispensable) à l'alimentation électrique du parasol. Le câble de terre doit être adapté aux consommateurs et aux longueurs de l'alimentation et doit être installé par un électricien certifié.
 - Pour chauffage : 5 pôles, section de câble min. 4 mm²
 - Pour l'éclairage : 230 V, 3 pôles, section de conducteurs min. 1,5 mm² ;
ou pour 12 V, concevoir individuellement



L'installation électrique doit impérativement être effectuée par un électricien certifié. Le non-respect de cette recommandation peut causer de sérieuses blessures corporelles.



Pour éviter toute blessure corporelle en cas d'incident.

- Protégez le parasol avec un disjoncteur différentiel FI ou RCD (courant différentiel 30 mA).
- Conformément à la loi, le fonctionnement des disjoncteurs FI doit être vérifié tous les 6 mois.



Danger de court-circuit.

De l'eau dans la prise de branchement ou dans le boîtier de distribution électrique peut provoquer un court-circuit. Protégez le raccordement contre toute intrusion d'eau.

- Assurez-vous que les raccordements électriques restent au-dessus du niveau du sol quand le parasol est en place, ou
- Scellez les raccordements avec de la silicone pour les rendre étanches à 100%.
- En cas d'alimentation électrique par baleine ou par le chapeau de tête: utiliser exclusivement des prises étanches et s'assurer que l'eau ne peut pas s'écouler en direction du parasol.
- Débranchez le parasol de l'alimentation électrique pendant les vacances, lorsque la toile est retirée et lors de conditions météorologiques extrêmes.



Danger d'incendie.

N'utilisez pas de variateur de puissance pour chauffages, sinon le parasol peut prendre feu. Si le parasol est équipé d'un minuteur ou d'un interrupteur automatique pour la fermeture, un variateur de puissance interférerait avec le système électrique.

2. Couleur des fils (le nombre dépend des consommateurs installés) :

vert-jaune = terre
bleu = neutre
brun = éclairage (si existant)
noir-blanc = chauffages (si existant)
noir = moteur (si existant)

Démontage/Stockage

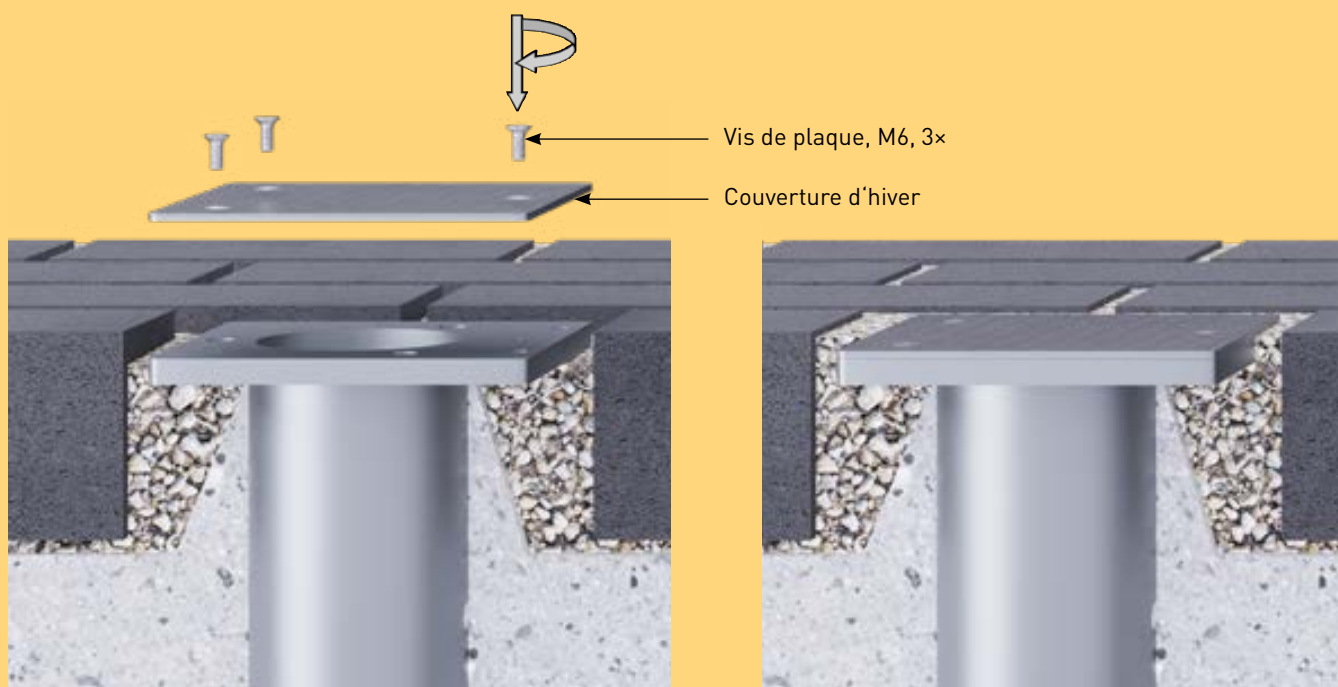
1. Enlevez le mât du parasol de la douille.
2. Dévissez la douille supérieure.
3. Dévissez les tiges filetées avec une clé six pans de 3 mm. Ces dernières sont prévues pour la protection du filetage intérieur contre les eaux sales et le sable.
4. Vissez la couverture d'hiver sur la demi-douille inférieure (cf. illustration).



Attention

Le pas de vis de la demi-douille inférieure peut être endommagé.

Si la couverture d'hiver n'est pas mis en place et vissé sur la demi-douille inférieure, le sable et des gravats peuvent engorger et détériorer ce dernier. Le sable et les débris sont plus abrasifs que l'acier et peuvent de ce fait endommager le pas de vis au remontage de la demi-douille supérieure.



5. Si votre installation est dotée de plusieurs parasols, il est vivement recommandé de les répertorier ainsi que tous leurs éléments de fixations avec un poinçon ou un marqueur indélébile au démontage (par exemple pour le stockage hivernal).
-



Conseil

Le repérage des parasols et accessoires permet un gain de temps au remontage.

Grâce à un repérage exact, les parasols ainsi que leurs accessoires seront facilement réinstallés.

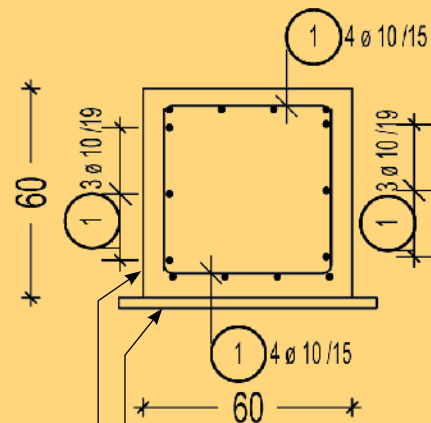
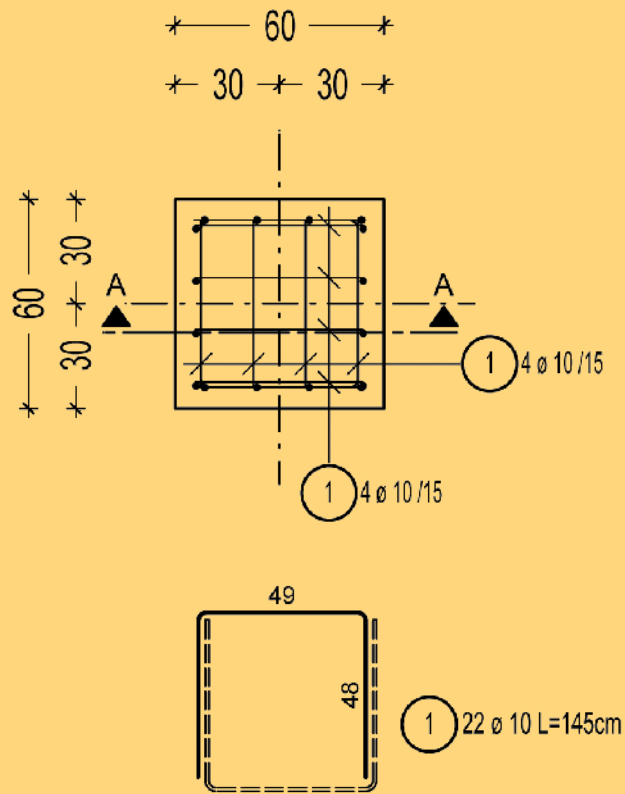
- Pour un repositionnement facile et rapide, utilisez le même numéro pour marquer le mât, la demi-douille supérieure et la demi-douille inférieure. Par exemple : pour le parasol n° 1, les 3 pièces doivent porter le numéro 1, etc.
-

6. Graissez les vis régulièrement pour les protéger de la rouille.

Plan de coffrage et d'armature de la fondation béton

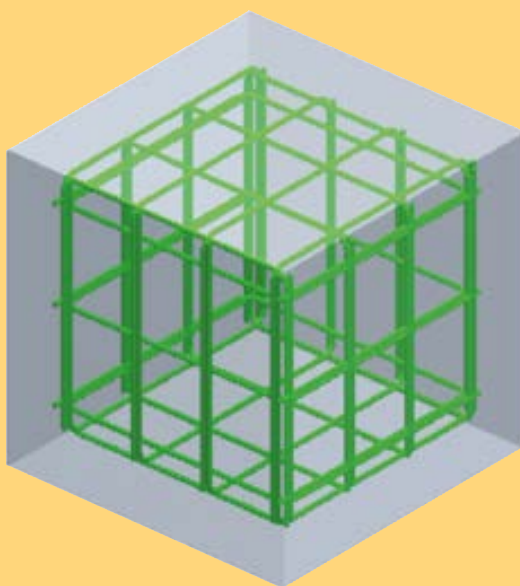
Echelle

Coupe A - A



Couche de drainage en gravier
(radier en gravier)

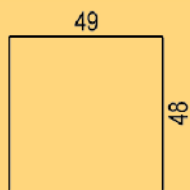
Fixation du parasol à l'axe de la fondation. Le treillis de coffrage doit être aligné selon l'ancrage.



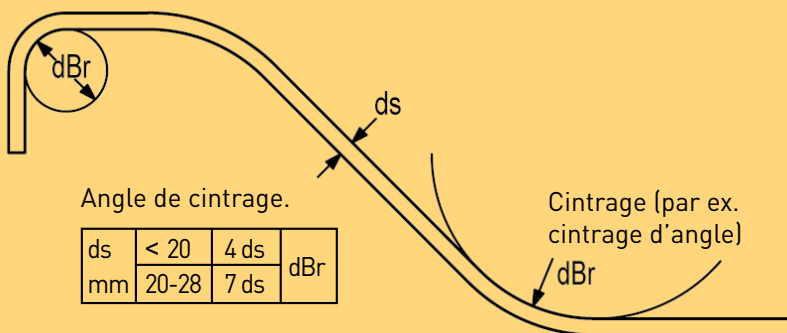
1. La pression admissible sur le sol est de 200 kN/m². A faire confirmer par une étude géotechnique réalisée par un géotechnicien.

2. Nomenclature des éléments de ferrailage – Coffrage :

- Quantité : 22 pièces
- Diamètre : Ø 10 mm
- Longueur individuel : 1,45 m
- Longueur totale : 31,9 m (22 × 1,45 m)
- Poids : 19,68 kg
- Cote du coffrage : pas à l'échelle



3. Cote minimale du diamètre du coffrage dBr pour béton armé B500B selon norme DIN EN 1992-1-1/NA : 2011-01 Tableau de référence NA.8.1.



Remplissage du ferrailage avec du béton perpendiculairement au plan de cintrage	> 10 cm and > 7 ds	10 ds	dBr
	> 5 cm and > 3 ds	15 ds	
	> 5 cm and > 3 ds	20 ds	

Les dimensions des cintrages sont des cotes externes..

4. Cote nominale du remplissage béton (nom C) :

- fondation haute 5,5 cm
- fondation basse 5,5 cm
- fondation sur les côtés 5,5 cm

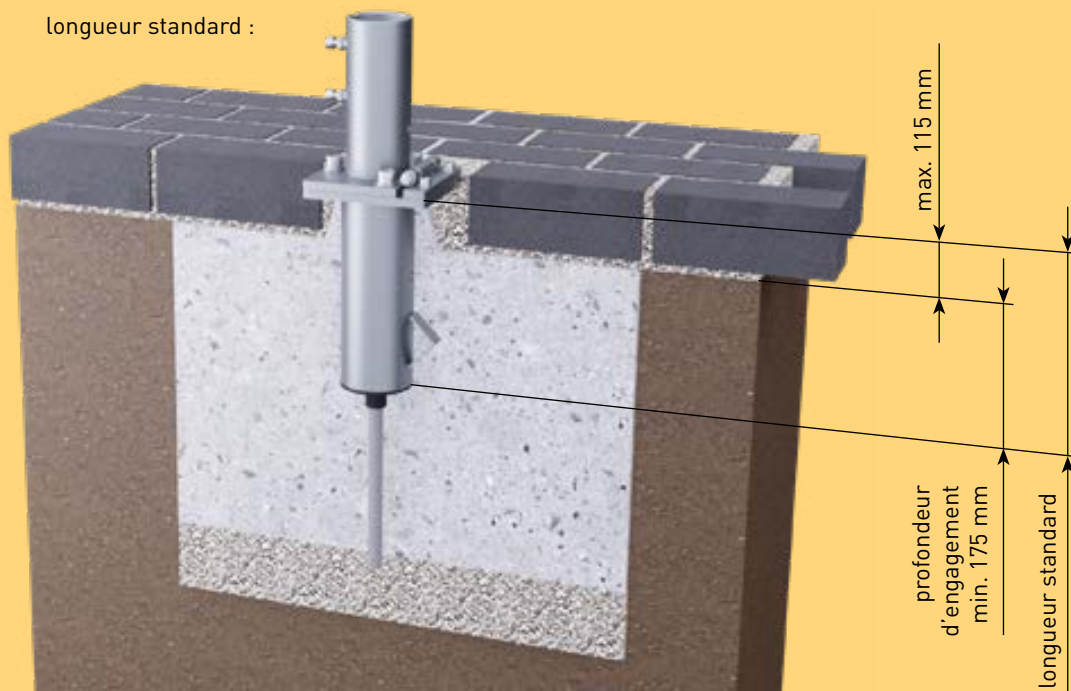
5. Qualité de l'acier B500 A / B500 B :

- fondation hors gel : qualité de béton C30/37 (LP). consistance F3, classe d'exposition XC4, XD3, XF4, classe d'hygrométrie WF
- fondation n'ayant pas la qualité hors gel : qualité de béton C25/30 (LP). consistance F3, classe d'exposition XC2, XF1, classe d'hygrométrie WF extension partie inférieure de la douille d'ancrage

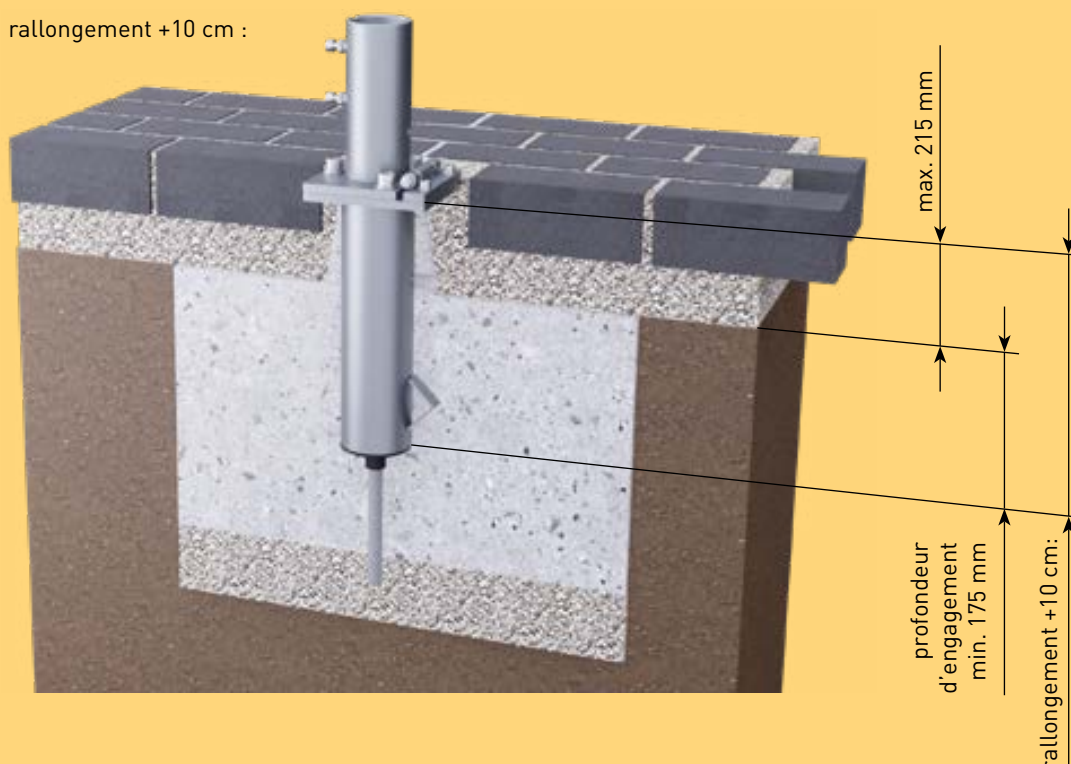
Rallongement de la partie inférieure de la douille d'ancrage

Il y a des cas de réalisation de terrasse où la longueur standard de la demi-douille inférieure ne suffit pas, par exemple quand il y a des gros pavés ou des constructions de terrasses en bois. En général il est impératif du point de vue de la statique de respecter une profondeur d'engagement de 175 mm. Cette dernière est nécessaire afin que la fixation de la partie inférieure de la douille d'ancrage dans la fondation soit suffisante. Le cône d'ancrage n'est pas pris en compte pour la cote de rallongement. Les rallongements sont disponibles en +10, +20, +30 et +40 cm. Ces douilles sont en stock à l'usine MAY et sont disponibles à tout moment. Pour des douilles à rallongement spécifiques ou extrêmes, merci de nous consulter.

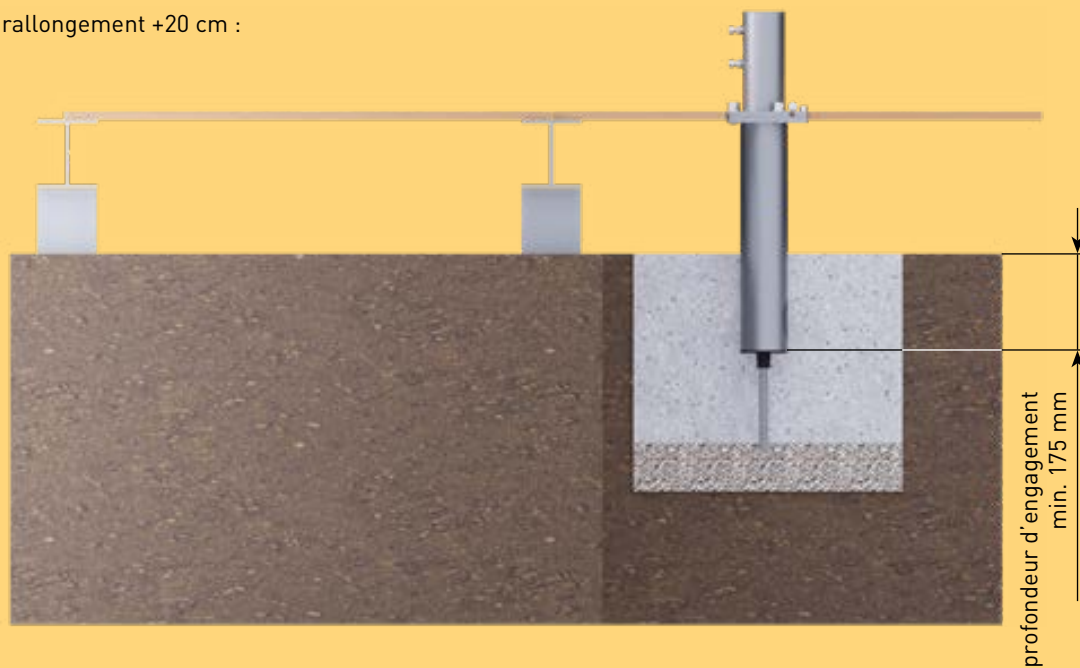
longueur standard :



rallongement +10 cm :

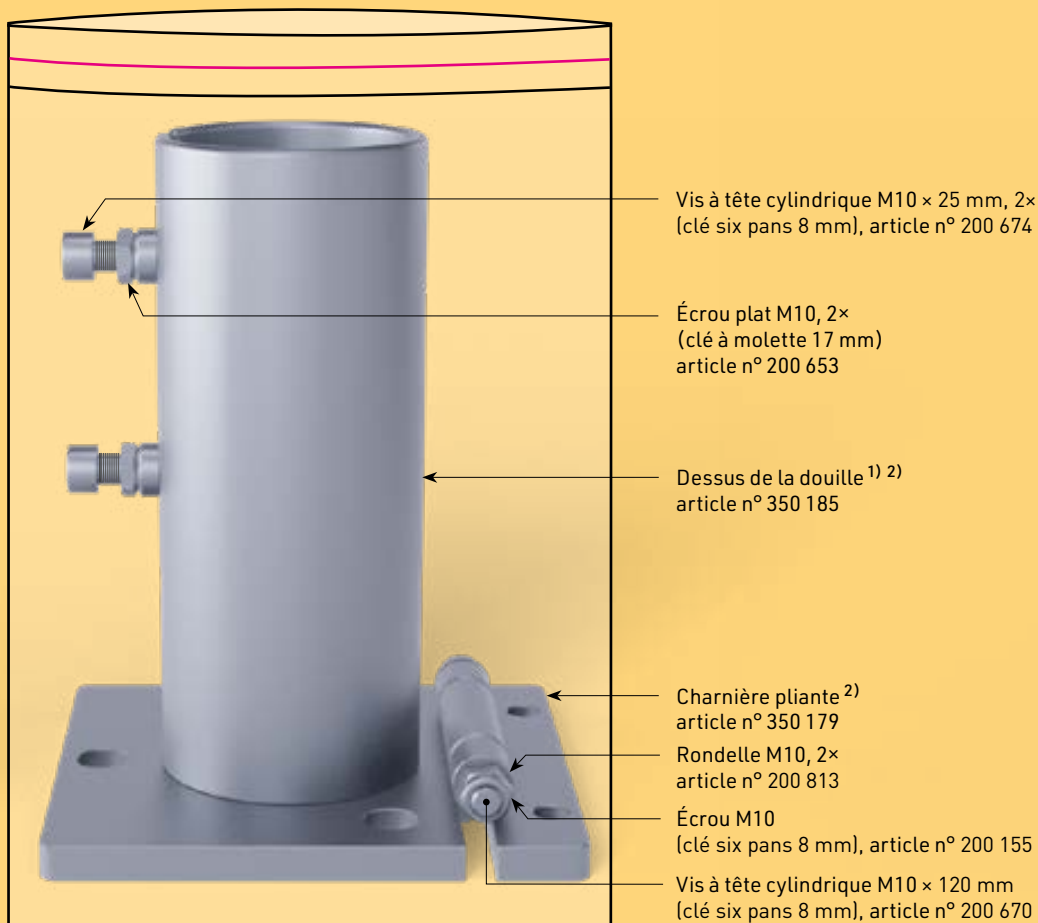


rallongement +20 cm :

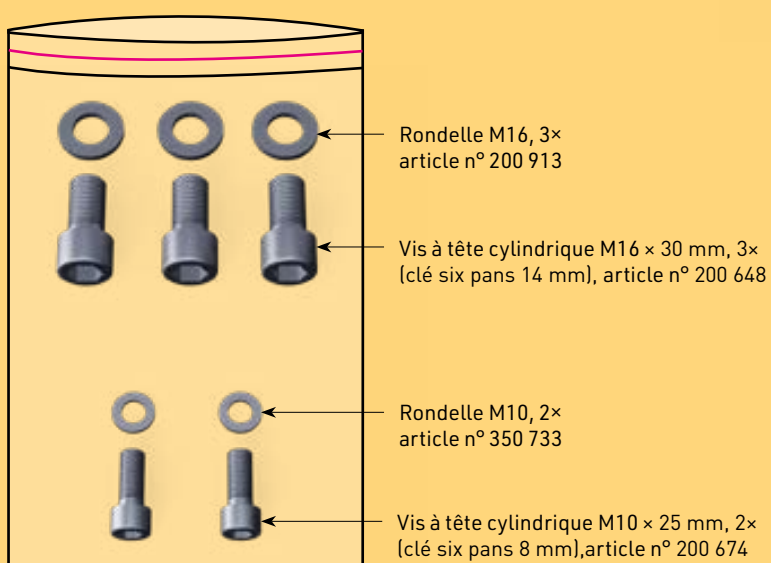


Pièces de rechange

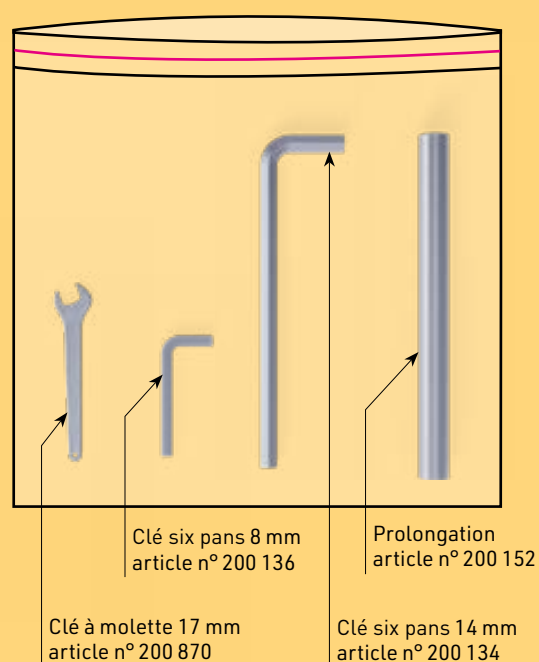
Demi-douille supérieure^{1) 2)}, complet comme présenté
article n° 200 019



Pièces standard, paquet 13
article n° 350 801



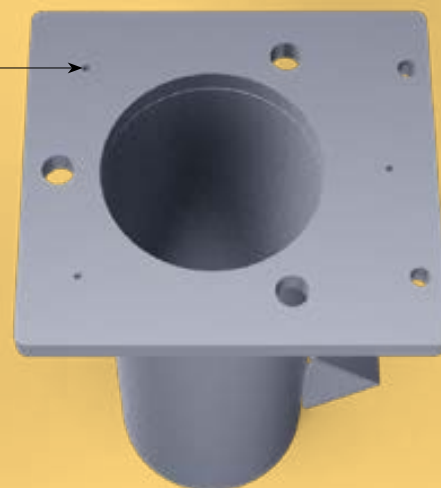
Outils, paquet 6
article n° 350 794



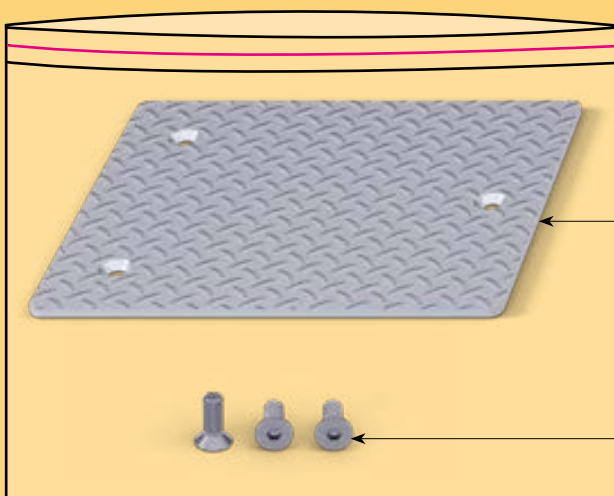
Demi-douille inférieure¹⁾, complet comme présenté
article n° 200 020



Vis sans tête M6 × 12 mm, 3×
(clé six pans 3 mm)
article n° 350 679



Couverture d'hiver, paquet 3
article n° 350 800



Couverture d'hiver
article n° 350 025

Vis à tête fraisée M6 × 16 mm, 3×
(clé six pans 4 mm), article n° 200 825

Options: ¹⁾Rallongement: +10 cm, +20 cm, +30 cm, +40 cm

²⁾Revêtement par poudre: RAL9010, RAL9006, RAL7016

