

Instructions d'installation DMZ146

Douille d'ancrage au sol à bétonner, pour type MEZZO, DACAPO et FILIUS.

Les instructions suivantes contiennent toutes les informations nécessaires à l'installation et l'utilisation de cette douille d'ancrage. Pour éviter toute erreur, nous vous conseillons de lire attentivement ces instructions et de les conserver après installation.



Attention

Le non-respect de ces instructions peut provoquer des blessures corporelles ou endommager le matériel.

Veillez noter que si ces instructions ne sont pas respectées, le constructeur ne peut assurer ni le bon fonctionnement ni la garantie.

- Observez toujours les règles de sécurité.
- Si vous ne comprenez pas une quelconque partie de ces instructions, veuillez contacter votre revendeur MAY.

Schéma montrant l'installation du matériel et des outils



Condition préalable à l'utilisation

Vous avez prévu une fondation dans votre terrasse avec un perçage pour l'installation d'un parasol. Les points suivants doivent être respectés afin que le DMZ146 puisse être utilisé correctement :

1. Le perçage doit avoir un diamètre minimum de 71 mm.
2. Le perçage doit être intégré dans une fondation en béton qui mesure au moins 50 x 50 cm. Adaptez la profondeur de manière à ce que les fondations soient à l'abri du gel.
Recommandation : Prévoyez les fondations à au moins 60 cm de profondeur.



Danger

La chute d'un parasol peut causer des blessures sérieuses.

Si la fondation de la douille inférieure n'a pas les dimensions adaptées à la taille du parasol, celui-ci peut tomber et provoquer des blessures.

- Respectez les dimensions préconisées dans l'abaque ci-dessus.
 - En cas de sol instable, faites une fondation plus grande.
-

3. La fondation doit résister au gel.



Attention

La fondation en béton peut être endommagée par le gel.

Les températures inférieures à 0° Celsius peuvent avoir un impact négatif sur la fondation en béton.

- Renseignez-vous pour savoir à quelle profondeur le sol de l'emplacement prévu est hors gel, et adaptez la taille de la fondation en conséquence.
-

4. Laissez suffisamment d'espace entre les parasols, ou entre le parasol et le mur de la maison.



Attention

Les parasols placés trop près l'un de l'autre s'endommagent rapidement.

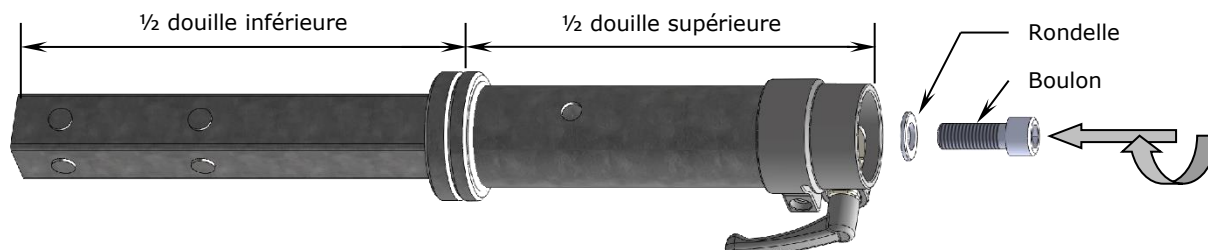
Les parasols peuvent s'incliner légèrement. S'il n'y a pas assez d'espace entre eux, ils peuvent se toucher et user ou déchirer le tissu de la toile à l'extrémité des baleines.

- Assurez-vous qu'il y a un espace, d'approximativement 15 à 20 cm, entre les parasols (ou entre le parasol et le mur de la maison).
-

5. Nous voudrions spécifier que les emplacements qui ne sont pas de niveau ne posent aucun problème. Nous pouvons compenser toute dénivellation en ajustant la hauteur de chaque parasol. Des demi-douilles d'ancrage supérieures plus longues sont disponibles de 10 en 10 cm et peuvent être ajustées sur place.

Fixation de la douille d'ancrage dans le béton

1. Vissez la douille supérieure sur la douille inférieure (voir illus.). Glissez la rondelle sur le boulon M16 x 45 mm, vissez et serrez à l'aide de la clé hexagonale de 14 mm et sa rallonge (fournies).



Attention

Les boulons qui ne sont pas serrés correctement prendront du jeu!

Si le boulon n'est pas serré assez fermement, il n'y aura pas assez de tension pour faire agir la rondelle autobloquante. Si le boulon est vissé trop fermement, le pas de vis peut être écrasé et perdre son effet.

- Serrez le boulon manuellement en utilisant la clé hexagonale et la rallonge fournies. Serrez avec le plus de force possible. Avec les outils fournis, il n'y a quasiment aucun risque d'exercer un serrage excessif.
- La pression de serrage correcte est de 210 Nm.



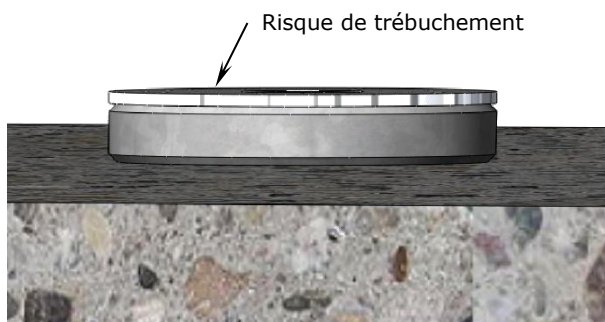
Prudence

Le pas de vis de la demi-douille inférieure peut être endommagé.

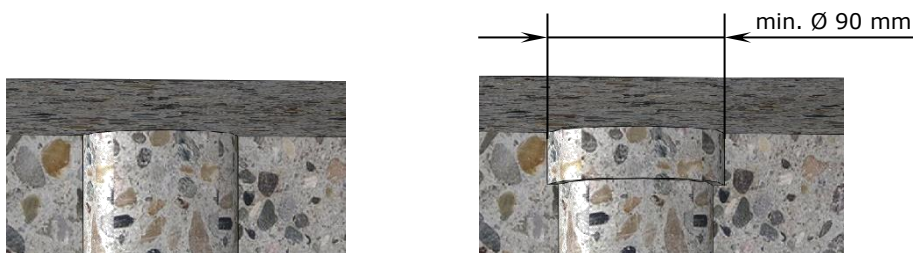
Le sable est plus dur que l'acier. En cas de vissage d'une vis salie par du sable, le filetage risque d'être endommagé.

- Nettoyez et graissez la vis et le trou fileté.

2. En cas de perçages d'un diamètre inférieur à 85 mm, la plaque de couverture représente un risque de trébuchement (voir illustration). Toutefois, cela n'est pertinent que si la partie supérieure de la douille d'ancrage est dévissée en hiver.

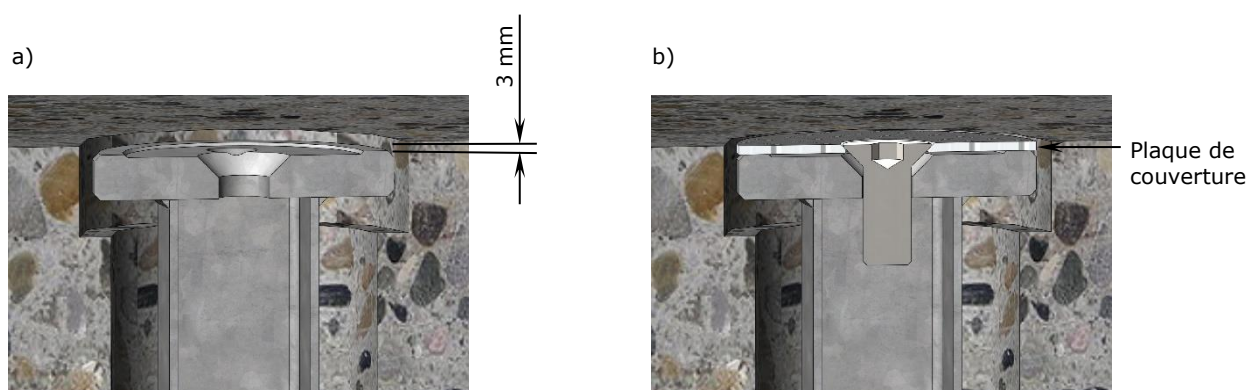


3. Le perçage doit avoir un diamètre d'au moins 90 mm, si nécessaire élargir la partie supérieure du perçage.



4. Remplissez le perçage avec du béton liquide. Celui-ci doit être tel que la partie inférieure de la douille d'ancrage soit coulée sur tout le tour, sans poches d'air. Cela implique que le béton sort latéralement au niveau de la bride.

5. Pour que la plaque de couverture (lorsque la partie supérieure de la douille d'ancrage est retirée) soit au ras du sol (cf. figure b), enfoncez la partie inférieure de la douille d'ancrage dans le béton 3 mm plus profondément que la surface de la terrasse (cf. figure a : la partie supérieure a été cachée dans le dessin pour une représentation plus claire). Vous évitez ainsi un risque de trébuchement.



6. Assurez-vous que la douille d'ancrage est parfaitement verticale avec un niveau à bulle. (voir illus.)

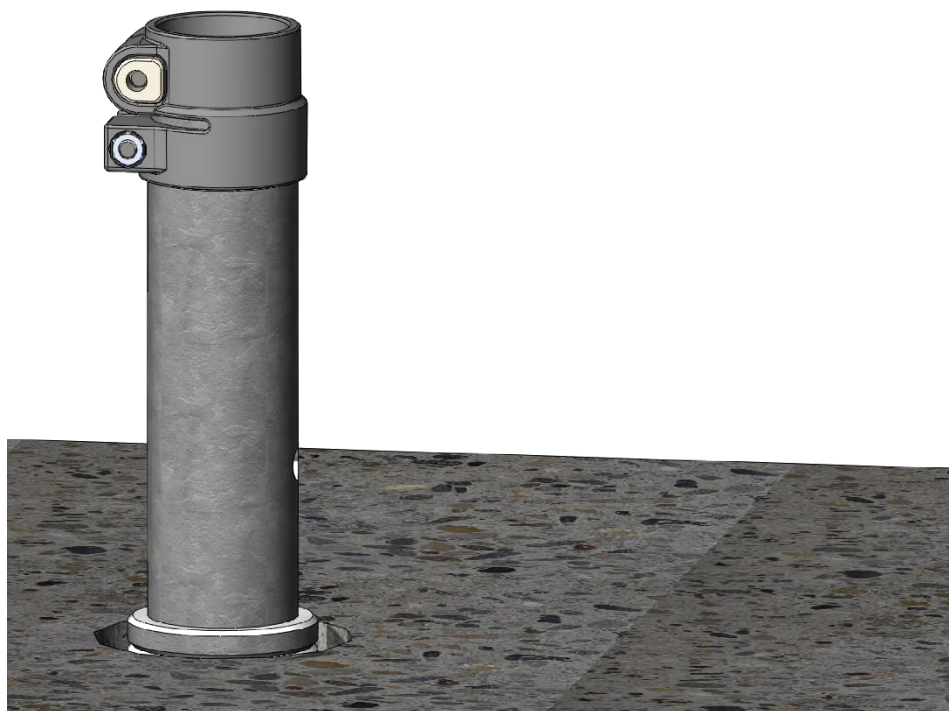
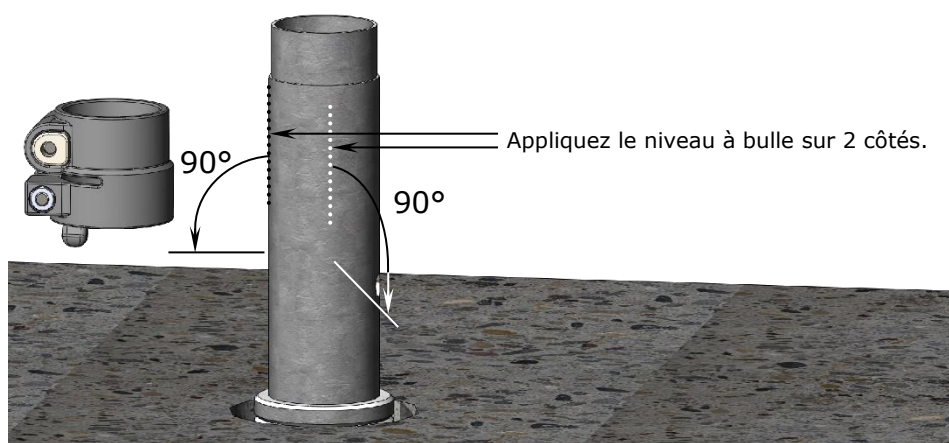


Indication

Pour que le mât du parasol soit vertical, la douille d'ancrage doit être fixée dans le béton strictement à la verticale.

Orientez la douille d'ancrage avec des rondelles si nécessaire.

- Retirez la bague de serrage à bornes au niveau de la partie supérieure.
- Placez la douille d'ancrage à la verticale, et maintenez la en position jusqu'à ce que le béton soit parfaitement pris.



Démontage/Stockage

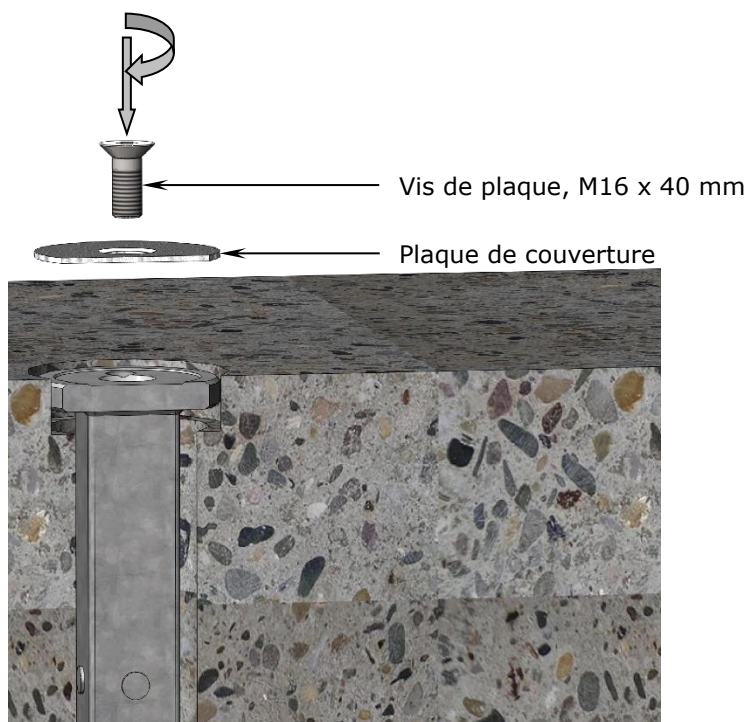
1. Enlevez le mât du parasol de la douille d'ancrage.
2. Dévissez la douille supérieure.

3. Vissez la plaque de couverture sur la demi-douille inférieure. (voir illus.)



Le pas de vis peut être endommagé.

Quand la plaque de couverture n'est pas vissée sur la demi-douille inférieure, le sable peut venir engorger le pas de vis. Comme le sable est plus dur que l'acier, on peut endommager le pas de vis en revissant la douille supérieure.



4. Si vous avez deux ou plusieurs parasols, il est conseillé de les numéroter, ainsi que leurs accessoires (avec un poinçon ou un marqueur waterproof) dès qu'ils ont été démontés (par exemple pour le stockage hivernal).



Conseil

Le numérotage fait gagner du temps au remontage.

S'il est clairement numéroté, chaque parasol peut être facilement remis à sa place et être réouvert parallèlement au mur de la maison ou aux autres parasols.

- Pour un repositionnement facile et rapide, utilisez le même numéro pour marquer le mât, la demi-douille supérieure et la demi-douille inférieure. Par exemple, pour le parasol N°1, les 3 pièces doivent porter le numéro 1, etc...
-

5. Graissez les vis régulièrement pour les protéger de la rouille.