

Instructions de montage douille 352779

Douille d'ancrage à bétonner pour modèle MEZZO, DACAPO et FILIUS, construction identique à DMZ118, en acier inox (1.4571)

Le document ci-joint contient toutes les informations nécessaires à l'installation et l'utilisation de cette douille d'ancrage. Pour éviter toute erreur, nous vous conseillons de lire attentivement ce dernier et de le conserver après installation.



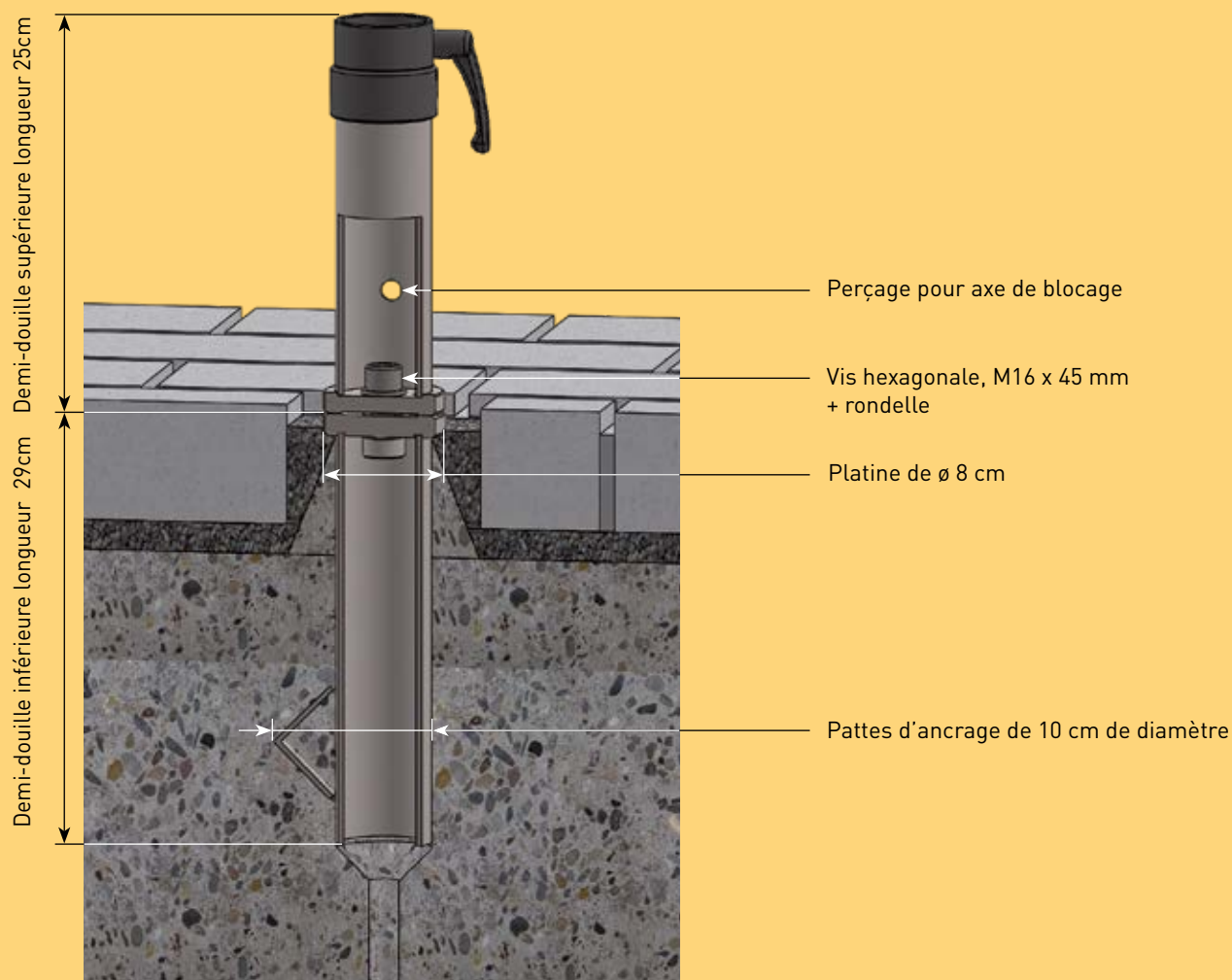
Attention

Le non respect de ces instructions peut provoquer des blessures corporelles et endommager le matériel.

Veillez noter que si ces instructions ne sont pas respectées, le constructeur n'assurera pas la garantie du matériel.

- Observez toujours les règles de sécurité.
- Si vous ne comprenez pas une quelconque partie de ces instructions de montage, veuillez prendre contact avec votre revendeur MAY.

Schéma montrant l'installation du matériel et de l'outillage



Implantation de l'ancrage

1. Laissez suffisamment d'espace entre les parasols et entre les parasols et les murs périphériques.



Les parasols placés trop près l'un de l'autre s'endommagent rapidement.

Les parasols peuvent s'incliner et bouger légèrement. S'il n'y a pas assez d'espace entre eux ils peuvent se toucher et user ou déchirer la toile à l'extrémité des baleines.

- Assurez vous qu'il y a un espace, d'approximativement 15 à 20 cm, entre les parasols (ou entre les parasols et les murs périphériques).

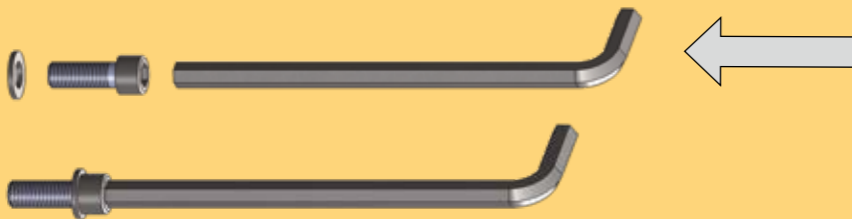
2. Les emplacements qui ne sont pas de niveau ne posent aucun problème au montage. Il est possible de compenser toute dénivellation en ajustant la hauteur de chaque parasol. Des demi-douilles d'ancrage supérieures plus longues sont disponibles de 10 en 10 cm et peuvent être ajustées sur place.

Montage des douilles d'ancrage

1. Mettre en place la rondelle sur la vis hexagonale M16 x 45 mm.

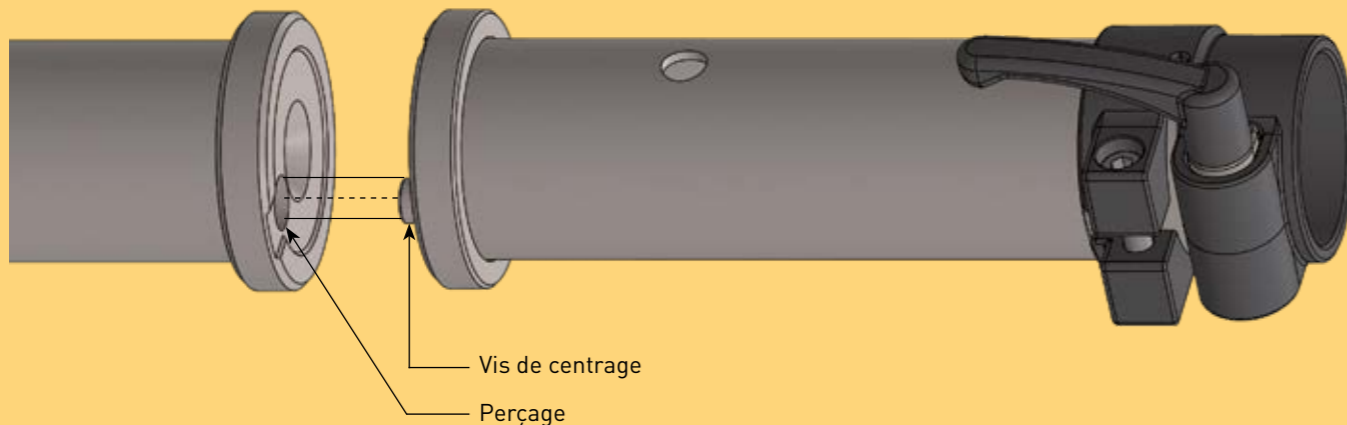


2. Mettre la grande clé 6 pans dans la tête de la vis M16.



3. Enfilez la vis avec la clé dans la partie haute de la douille.

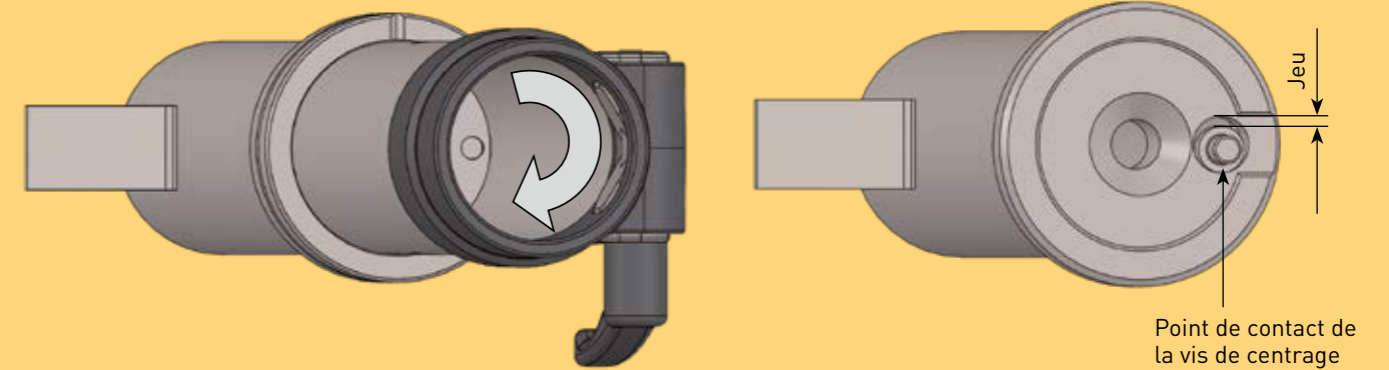
4. Placez la partie supérieure de la douille sur la partie inférieure en alignant la vis de centrage dans le perçage de la partie basse de la douille.



5. Le jeu léger de la vis de centrage évite une orientation évidente du parasol, parallèlement au mur du bâtiment, après un démontage. Pour cela tournez la partie supérieure de la douille dans le sens des aiguilles d'une montre jusqu'à la butée afin que les parasols soient montés à l'identique y compris après un nouveau montage.

Tournez dans les sens des aiguilles d'une montre :

Orientation définie :



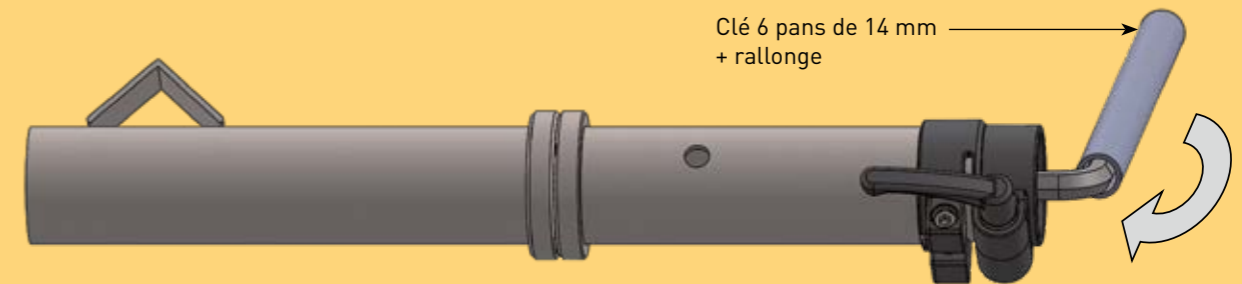
6. Serrez la vis M16 x 45 mm avec la clé 6 pans. Utilisez pour cela la clé 6 pans fournie avec la rallonge.



Les vis qui ne sont pas serrées correctement prendront du jeu.

Si la vis n'est pas serrée assez fermement, il n'y aura pas assez de pression pour faire agir la rondelle auto bloquante. Si la vis est vissée trop fermement, le pas de vis peut être écrasé et perdre son effet.

- Serrez la vis manuellement en utilisant la clé 6 pans et la rallonge fournies. Serrez avec le plus de force possible. Avec les outils, il n'y a quasiment aucun risque d'exercer un serrage excessif.
- La pression de serrage correcte est de 160 Nm.



7. Ne sortez pas la mousse de polyuréthane du bas de la douille d'ancrage.



La partie inférieure de la douille d'ancrage peut être endommagée par le gel.

Sans cône d'évacuation crée dans le béton il y aura une stagnation d'eau qui se formera dans le bas de la douille d'ancrage. Par températures négatives cette stagnation d'eau risque de geler. L'eau gelée occupe plus de volume à l'état de glace et risque de déformer et d'endommager la douille. Le rôle de la mousse de polyuréthane est d'absorber une partie de cette dilatation.

- Ne sortez pas la mousse de polyuréthane.
- Faire un cône de drainage correct afin que l'eau puisse s'écouler.

Mise en place de la douille d'ancrage dans le béton

1. Créez une fondation en béton avec une largeur et longueur d'environ 50 x 50 cm. Respectez le ferrailage et le plan fondation (pages 8 et 9). La profondeur dépend de la sensibilité du sol au risque de gel. Nous recommandons une profondeur d'au moins 60 cm.



Danger

La chute d'un parasol peut causer des blessures sérieuses

Si la fondation de la douille inférieure n'a pas les dimensions adaptées à la taille du parasol, celui-ci peut tomber et blesser du monde.

- Respectez les dimensions préconisées ci-dessus.
- En cas de sol instable, faites une fondation plus grande.

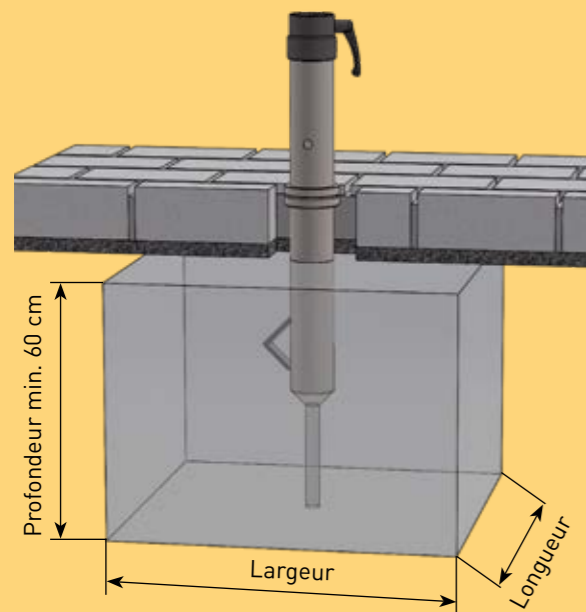


Attention

La fondation en béton peut être endommagée par le gel

Les températures inférieures à 0°C peuvent avoir un impact négatif sur la fondation en béton.

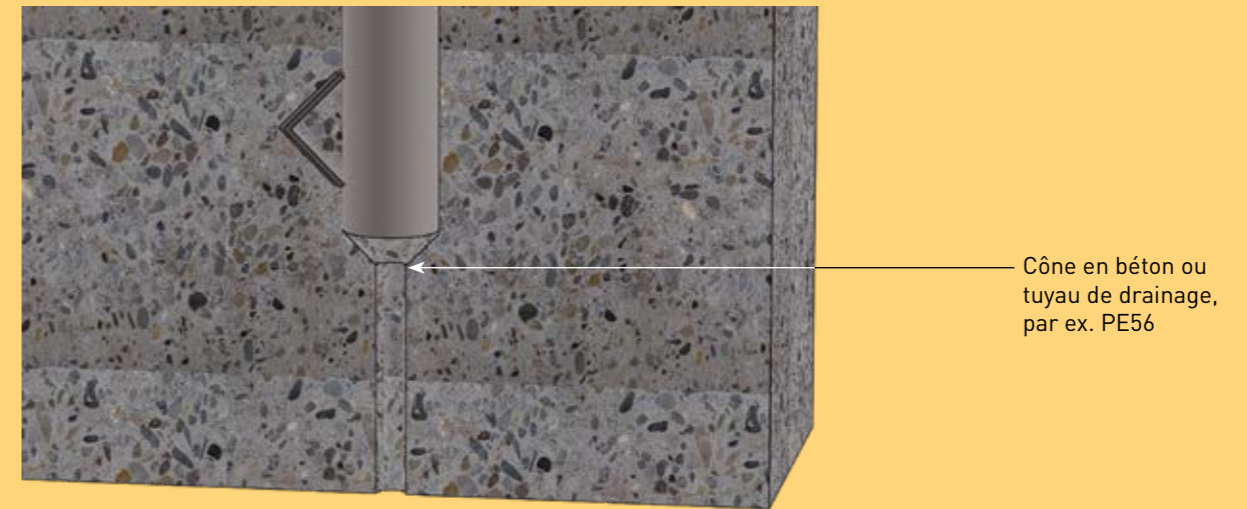
- Renseignez vous pour savoir à quelle profondeur le sol de l'emplacement prévu est hors gel, et adaptez la taille de la fondation en conséquence.



2. Indications des dimensions des fondations données et dimensions indiquées à titre d'information et en tailles minimales.

largeur / longueur	Profondeur	Volume
50 / 50 cm	60 cm	0,15 m ³
50 / 50 cm	70 cm	0,18 m ³
50 / 50 cm	80 cm	0,20 m ³
50 / 50 cm	90 cm	0,23 m ³
50 / 50 cm	100 cm	0,25 m ³

3. Mettre du gravier dans le fond de la fondation afin qu'il y ait un drainage correcte et que l'eau de ruissellement puisse s'évacuer de la partie basse de la douille.



Gravier de drainage 16 - 32

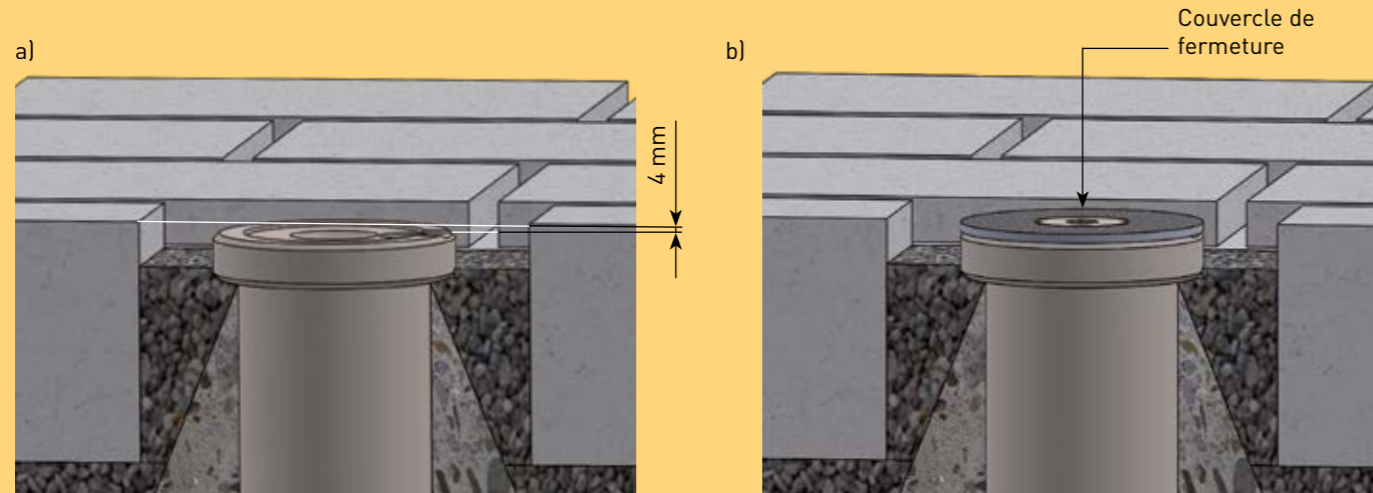
Cône en béton ou tuyau de drainage, par ex. PE56

4. Poussez la partie inférieure de la douille dans le béton. Se référer au tableau en page 10.

5. Uniquement avec pavés ou revêtement au sol divers : Réalisez en fond de fondation un cône d'ancrage en béton jusque sous la platine d'assemblage, selon la construction ou le revêtement au sol souhaité. Plus les dimensions du cône d'ancrage sont conséquentes, mieux se fera l'assise du parasol et moins ce dernier sera soumis aux contraintes du vent. Voir également les schémas en page 10.



6. Tournez la douille d'ancrage de façon à positionner les deux vis six pans soit parallèlement ou perpendiculairement, au choix, par rapport au mur du bâtiment. S'il y a plusieurs parasols, veuillez à ce que les vis six pans soient orientées toutes de la même façon. Ce positionnement permet d'avoir une harmonie visuelle.



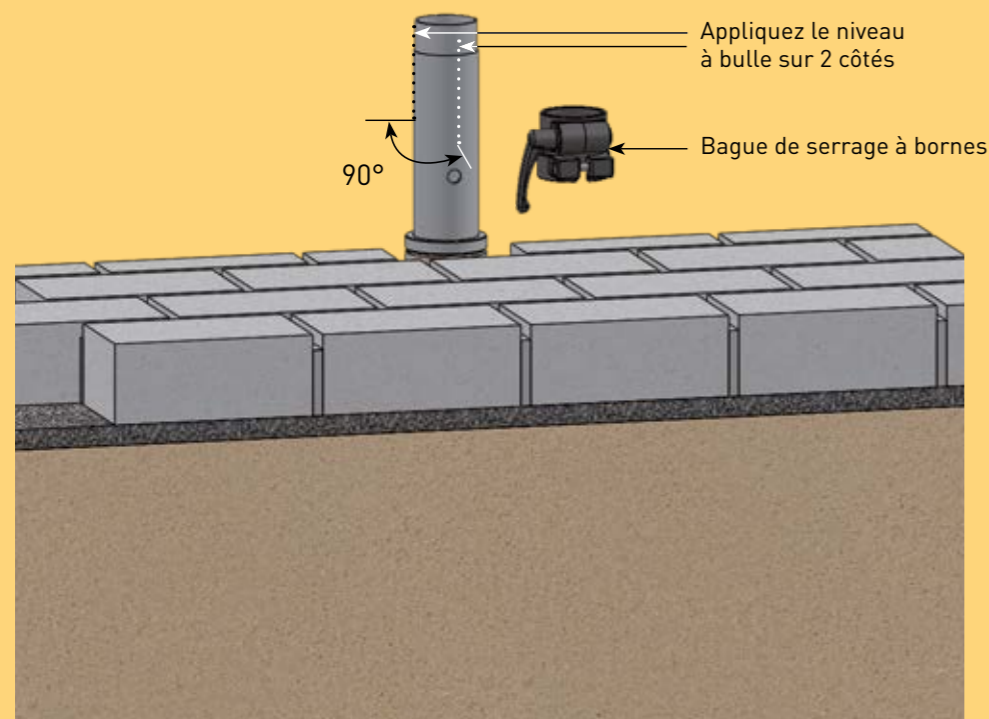
7. Vérifiez que la douille d'ancrage est parfaitement alignée verticalement et horizontalement à l'aide d'un niveau à bulle (voir schéma).



Indication

Afin que le mât du parasol ait une position verticale parfaite, la douille d'ancrage doit également être parfaitement bétonnée et alignée verticalement.

- Retirez la bague de serrage à bornes de la partie supérieure de la douille.
- Appliquez le niveau à bulle sur 2 côtés.
- Mettez en place la douille d'ancrage en position verticale et maintenez cette dernière à niveau jusqu'à la prise totale du béton.



Démontage/Stockage

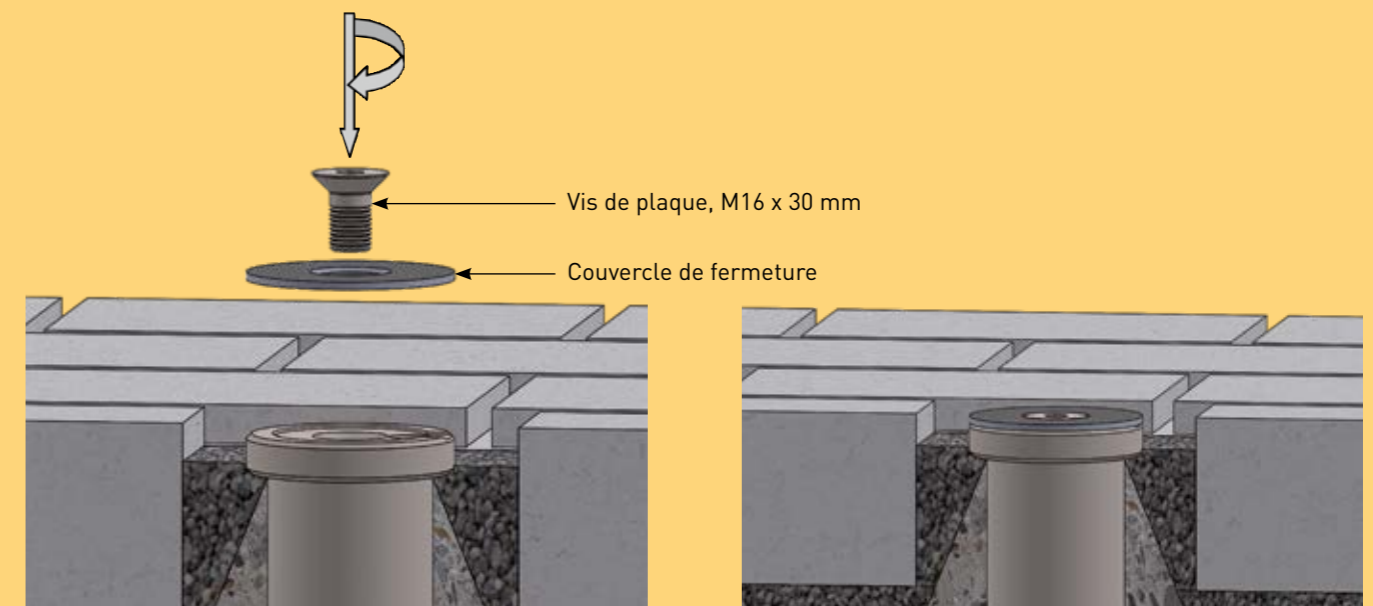
1. Enlevez le mât du parasol de la douille d'ancrage.
2. Dévissez la demi-douille supérieure.
3. Vissez le couvercle de fermeture sur la demi-douille inférieure (voir schéma).



Attention

Le pas de vis de la demi-douille inférieure peut être endommagé.

Si le couvercle de fermeture n'est pas mis en place et vissé sur la demi-douille inférieure, le sable et des gravats peuvent engorger et détériorer ce dernier. Le sable et les débris sont plus abrasifs que l'acier et peuvent de ce fait endommager le pas de vis au remontage de la demi-douille supérieure.



4. Si votre installation est dotée de plusieurs parasols, il est vivement recommandé de les répertorier ainsi que tous leurs éléments de fixations avec un poinçon ou un marqueur indélébile au démontage (par exemple pour le stockage hivernal).



Conseil

Le repérage des parasols et accessoires permet un gain de temps au remontage.

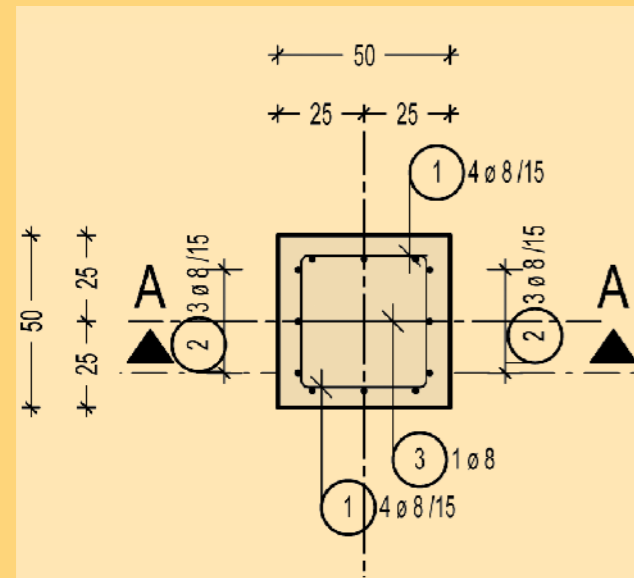
Grâce à un repérage exact, les parasols ainsi que leurs accessoires seront facilement réinstallés.

- Pour un repositionnement facile et rapide, utilisez le même numéro pour marquer le mât, la demi-douille supérieure et la demi-douille inférieure. Par exemple : pour le parasol n° 1, les 3 pièces doivent porter le numéro 1, etc.

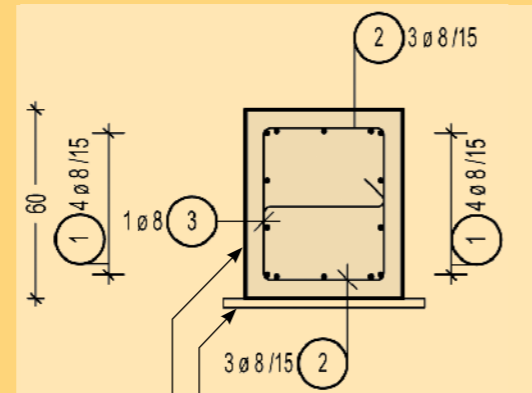
5. Graissez les vis régulièrement pour les protéger de la rouille.

Plan de coffrage et d'armature de la fondation béton

Echelle

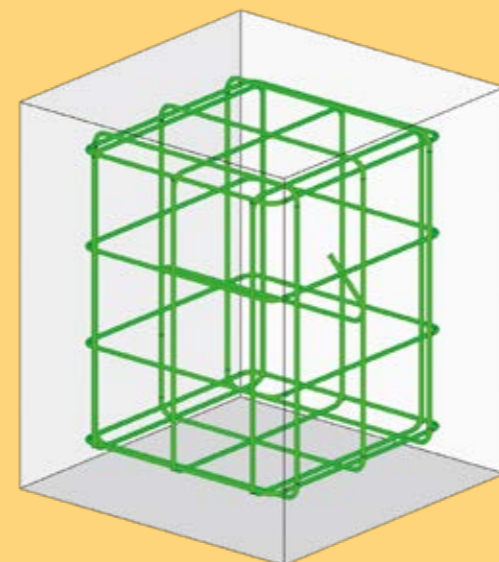
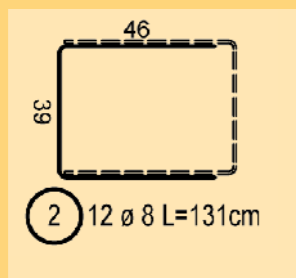
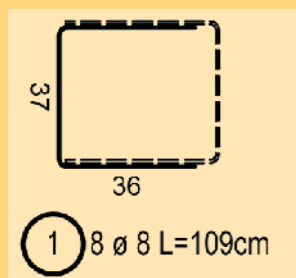


Coupe A - A



Couche de drainage en gravier
(radier en gravier)

Fixation du parasol à l'axe de la
fondation. Le treillis de coffrage
doit être aligné selon l'ancrage.

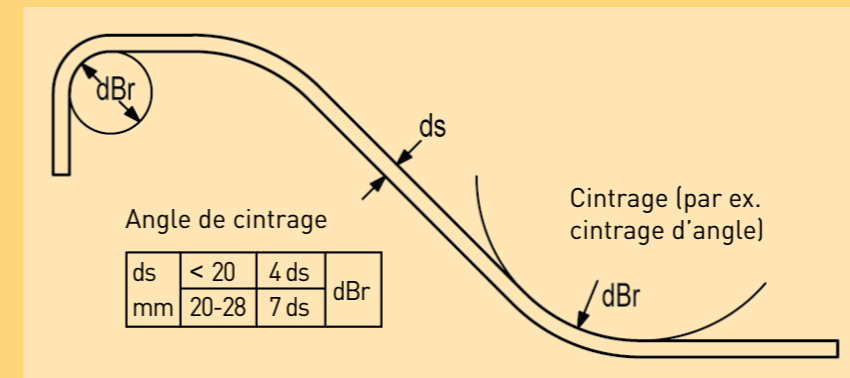


1. La pression admissible sur le sol est de 200 kN/m². A faire confirmer par une étude géotechnique réalisée par un géotechnicien.

2. Nomenclature des éléments de ferrailage – Coffrage :

Quantité [pièce]	Diamètre des barres [mm]	Longueur individuelle [m]	Cote du coffrage (pas à l'échelle)	Longueur total [m]	Poids [kg]	
8	8	1,09		8,72	3,44	
12	8	1,31		15,72	6,21	
1	8	0,60		0,60	0,24	
Poids total Σ					10,53 kg	

3. Cote minimale du diamètre du coffrage dBr pour béton armé B500B selon norme DIN EN 1992-1-1/NA : 2011-01 Tableau de référence NA.8.1.



Les dimensions des cintrages sont des cotes externes.

Remplissage du ferrailage avec du béton perpendicu- lairement au plan de cintrage	> 10 cm et > 7 ds	10 ds	dBr
	> 5 cm et > 3 ds	15 ds	
	> 5 cm et > 3 ds	20 ds	

4. Cote nominale du remplissage béton (nom C) :

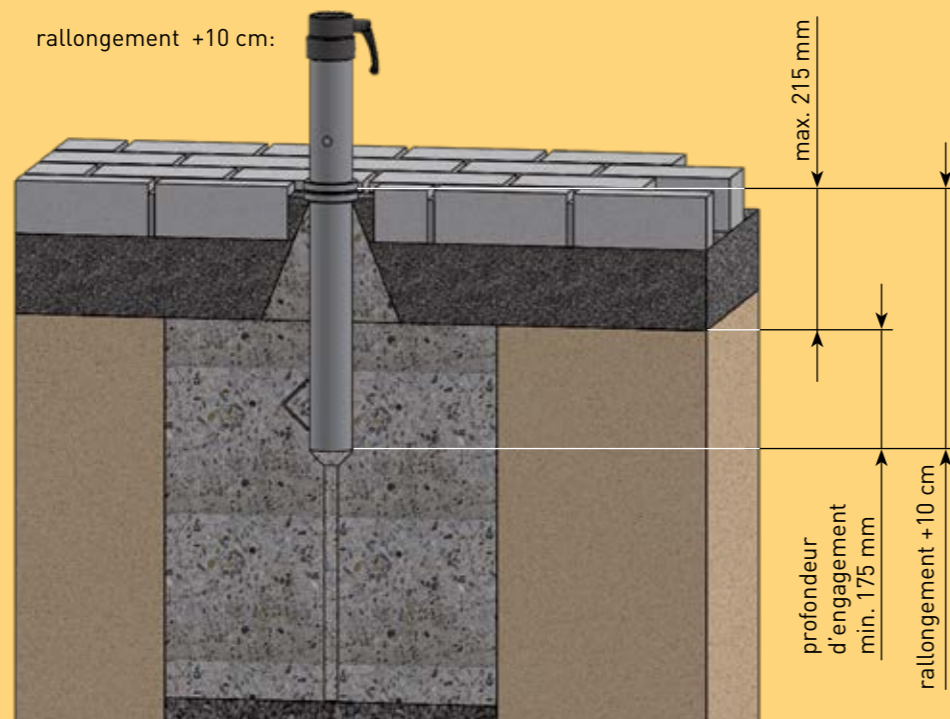
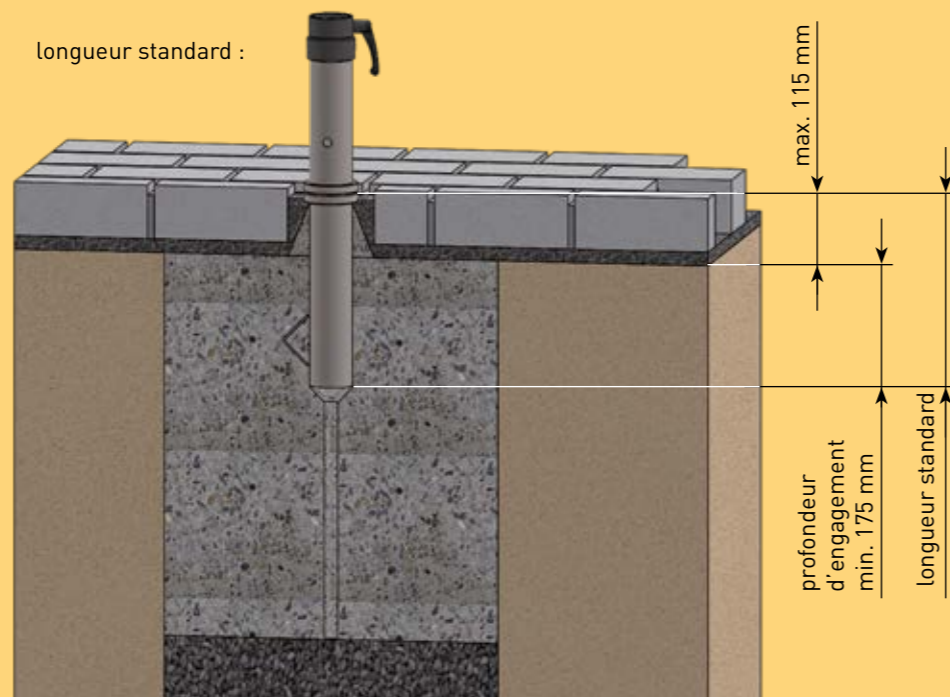
- fondation haute 5,5 cm
- fondation basse 5,5 cm
- fondation sur les côtés 5,5 cm

5. Qualité de l'acier B500 A / B500 B :

- fondation hors gel : qualité de béton C30/37 (LP). consistance F3, classe d'exposition XC4, XD3, XF4, classe d'hygrométrie WF
- fondation n'ayant pas la qualité hors gel : qualité de béton C25/30 (LP). consistance F3, classe d'exposition XC2, XF1, classe d'hygrométrie WF extension partie inférieure de la douille d'ancrage

Rallongement de la partie inférieure de la douille d'ancrage

Il y a des cas de réalisation de terrasse où la longueur standard de la demi-douille inférieure ne suffit pas, par exemple quand il y a des gros pavés ou des constructions de terrasses en bois. En général il est impératif du point de vue de la statique de respecter une profondeur d'engagement de 175 mm. Cette dernière est nécessaire afin que la fixation de la partie inférieure de la douille d'ancrage dans la fondation soit suffisante. Le cône d'ancrage n'est pas pris en compte pour la cote de rallongement.



rallongement +20 cm :

